



Relatório de actividades 2005



Obs.

A maior parte das actividades enumeradas neste relatório, especialmente as que tiveram expressão juntos dos públicos, encontram-se referidas no sítio Internet do Museu Nacional de Arqueologia, frequentemente documentadas e com maior abundância de pormenores do que neste documento. Remete-se, pois, o leitor para a consulta do referido endereço electrónico: www.mnarqueologia-ipmuseus.pt



1. Pessoal

1.1. Movimentação

- Ana Maria Gonçalves Ávila de Melo, professora efectiva do 2º ciclo do QND da Escola E B 2, 3 Jorge de Barros, Loures (código 344.631) continuou a exercer as suas funções no Museu Nacional de Arqueologia em regime de requisição, durante o ano lectivo de 2004/ 2005 e 2005/2006.
- Joaquim Roque Abrantes, Técnico Superior Principal do IPM, continuou a exercer as suas funções no Museu Nacional de Arqueologia em regime de destacamento.
- Ao abrigo do Programa Cultura / Emprego foram colocados no MNA 18 colaboradores, que se distribuíram pelos seguintes sectores: Guardaria e Recepção, Biblioteca, Serviço Educativo, Colecções e Laboratório de Conservação e Restauro.
- Em regime de voluntário informal, o MNA contou em 2005 com a colaboração de diversos elementos, sobretudo do Serviço Educativo
- Ao abrigo dos projectos aprovados e co-participados pelos Programas Operacionais da Cultura (POC) e da Sociedade da Informação (POSI) trabalharam no MNA em 2005 diversos elementos, nos sectores de Laboratório de Conservação e Restauro, Colecções, Biblioteca e Serviço Educativo.
- Em Outubro foi superiormente autorizada ao Director a acumulação de funções docentes da Faculdade de Letras de Lisboa, em regime de tempo parcial e por convite do Presidente do Conselho Científico daquela Escola.

1.2. Acções de Formação

(geral)

(ministradas pelo pessoal do Museu)

- Ana Isabel Palma dos Santos:

- . Formadora da disciplina de Conservação Preventiva do Estágio de Formação Cultura/Emprego.
- . Formadora da Acção "Programação e Produção de Exposições Temporárias" Promovida pela RPM.

- Adolfo Silveira Martins:

- . Formador do Módulo VI: "Arqueologia – Normas Gerais e Procedimentos", na Acção de Formação "Inventário do Património Cultural Móvel, Princípios; Metodologias e Boas



Práticas”, promovido pela Rede Portuguesa de Museus. Mértola, 31 de Maio a 3 de Junho.

. Formador e coordenador do Eixo de Formação da Rede Portuguesa de Museus. “Concepção de sítios de Internet em museus”. Funchal, Casa Museu Frederico de Freitas 6 a 8 Junho. 18 Horas lectivas.

. Formador do Eixo de Formação da Rede Portuguesa de Museus. “Arqueologia. Normas gerais e procedimentos. Faro. 7 de Julho. 4 Horas lectivas.

- Mário Jorge Almeida: acções de formação ao pessoal de guardaria e vigilância no domínio do uso dos equipamentos do Museu e da instituição de procedimentos e rotinas.

- Luís Raposo:

. Formador na acção de formação do Mercado Social de Emprego, Programa Cultura-Emprego, curso “Apoio científico e educativo”, disciplinas “Museologia” e “Colecções de Arqueologia”, em Julho de 2005.

. Formador na acção de formação do Mercado Social de Emprego, Programa Cultura-Emprego, curso “Conservação, restauro e museografia”, disciplina “Colecções de Arqueologia”, em Julho de 2005.

. Formador na acção de formação do Mercado Social de Emprego, Programa Cultura-Emprego, disciplina “Colecções de Arqueologia”, em Julho de 2005.

(frequentadas pelo pessoal do Museu)

(no domínio informático)

(no domínio administrativo e técnico)

- Livia Cristina Coito: “A Reforma na Administração Pública – a fixação de objectivos”, curso promovido pela CENFOP que decorreu nos dias 9 e 10 Março



2. Instalações

2.1. Acções pontuais

- Concluiu-se a substituição dos vidros exteriores do Piso Térreo
- Dra. Ana Isabel:
 - . Reformulação da área de reservas destinadas à colecção de Ânforas do MNA.
 - . Reformulação da área de reservas destinadas à Reserva de Materiais Orgânicos e Réplicas.
 - . Remoção dos materiais e equipamentos supérfluos e excedentários da Carpintaria, para criação de novos espaços de reserva e trabalho.

Dr. Mário Almeida: Coordenação de diversas acções de manutenção e beneficiação de instalações e equipamentos

2.2. Projectos de fundo

- Continuaram a ser desenvolvidos contactos com a tutela no sentido da aprovação do projecto de remodelação e ampliação das instalações do MNA. Foram estabelecidos duas linhas de trabalho:
 - .concepção e adjudicação em 2006 da futura galeria de exposição permanente na Ala Nascente do Piso Térreo (“Obras-Primas da Arqueologia Portuguesa”); a instalar e abrir ao público durante o 1º semestre de 2007;
 - .nova apresentação do projecto de obra ao Conselho Consultivo do IPPAR, reformulado de modo a não depender de autorização das autoridades da Marinha e poder assim ser concretizado pelos meios próprios do Ministério da Cultura.



3. Acervo

3.1. Inventário

- Continuação do Programa de Inventário das Coleções, por sítio arqueológico, num total de 306 complexos de inventariação, correspondentes a 114 estações arqueológicas, num total indeterminado de muitos milhares de peças e/ou fragmentos de peças arqueológicas. Especial destaque merece neste contexto o gigantesco trabalho de reconversão da anterior metodologia de inventário seguido no início dos anos 80 para o importantíssimo núcleo arqueológico de Bocas (Rio Maior), correspondendo de facto a 5 sítios arqueológicos.
- Continuação do inventário informatizado da colecção de Registos de Santos, trabalho de equipa do MNA sob direcção científica de D. Carlos Azevedo, Bispo Auxiliar de Lisboa. Foram entretanto encontradas mais 775 espécies avulsas que já estão devidamente numeradas, ordenadas e colocadas em caixas.
- Conclusão da conversão retrospectiva, indexação, cotagem e reorganização dos livros da biblioteca pessoal de José Leite de Vasconcelos
- Catalogação, no programa Bibliobase, da colecção de pergaminhos dos sécs. XII- XIX
- Catalogação, no programa Bibliobase, dos manuscritos dos sécs. XVI-XX, de JLV
- Início da catalogação, no programa Bibliobase, dos manuscritos dos sécs. XVI-XX, da colecção da biblioteca
- Continuação da organização dos recortes de jornal
- Conclusão da primeira separação e arrumação, por grandes áreas temáticas, da documentação do Arquivo pessoal de José Leite de Vasconcelos
- Conclusão da nova revisão e reorganização, sempre que necessário, da documentação organizada por grandes áreas temáticas, do Arquivo pessoal de JLVasconcelos
- Início da organização dos manuscritos do Arquivo Pessoal Manuel Heleno
- Início da verificação e reorganização da mapoteca
- Reorganização e nova cotagem das Obras de Referência
- Preparação e apresentação de 5 projectos de candidatura aos POC
- Classificação, descrição e inventário do material, depositado no MNA e que pertence ao Museu de Etnologia do Porto. Este material muito diversificado é composto por sessenta e cinco objectos: oito medalhas, trinta moedas, três «fichas», sete pendentes, um colar, um medalhão, cinco alfinetes, sete pendentes, um par de brincos, cinco anéis, e seis apólices, abrangendo materiais que cronologicamente se estendem pelos séculos XVIII, XIX e XX.



3.1.1. Programa MATRIZ

- Foram inventariadas 3002 novas peças com inclusão de imagem. Para além destas, foi corrigido um número indeterminado de muitas centenas de peças anteriormente lançadas no Matriz, nomeadamente pela inclusão de imagens feitas maioritariamente pelo Sector de Colecções, mas também pela digitalização de imagens da DDF.

- Foram inventariadas 50 peças de cerâmica da colecção etnográfica, com respectiva documentação fotográfica.

-Nos quadros abaixo apresenta-se uma síntese dos dados carregados em 2005:

1.1. Registos de TEXTO e IMAGEM:

SUPER CATEGORIA: ARTES PLÁSTICAS / ARTES DECORATIVAS				
CATEGORIAS <small>(Nota: deverão ser indicadas, por ordem alfabética, todas as categorias em efectiva utilização no Matriz)</small>	N.º de registos de TEXTO		N.º de registos de IMAGEM	
	inseridos em 2005	Total a 31/12/2005	inseridos em 2005	Total a 31/12/2005
	0	0	0	0
Totais de registos:	0	0	0	0

SUPER CATEGORIA: ARQUEOLOGIA				
CATEGORIAS <small>(Nota: deverão ser indicadas, por ordem alfabética, todas as categorias em efectiva utilização no Matriz)</small>	N.º de registos de TEXTO		N.º de registos de IMAGEM	
	inseridos em 2005	Total a 31/12/2005	inseridos em 2005	Total a 31/12/2005
Adereços e Objectos de Adorno	156	1176	150	969
Antropologia física	20	41	20	33
Armas	33	178	33	140
Arquitectura	0	192	0	144
Artefactos ideotécnicos	10	1479	10	1218
Bronzes figurativos	6	263	5	238
Cerâmica	249	4889	228	2749
Ecofactos (e amostras de sed.)	1	94	1	27
Epigrafia	35	500	27	409
Escultura	2	280	2	265
Fósseis	0	10	0	4
Indústria lítica	1894	5607	1890	5580
Instrumentos e Utensílios	326	1959	324	1345
Mineração e Metalurgia	3	32	3	29
Numismática	7	265	7	222
Ourivesaria	2	557	2	388
Outros objectos	2	1197	2	492
Terracotas	7	80	6	18
Têxteis	0	5	0	5
Ut. líticos e subprod. Talhe	4	5496	4	784
Vidros	48	215	45	152
Totais de registos:	2806	24515	2758	15211



SUPER CATEGORIA: ETNOLOGIA				
CATEGORIAS <small>((Nota: deverão ser indicadas, por ordem alfabética, todas as categorias em efectiva utilização no Matriz))</small>	N.º de registos de TEXTO		N.º de registos de IMAGEM	
	inseridos em 2005	Total a 31/12/2005	inseridos em 2005	Total a 31/12/2005
Arquitectura	0	11	0	2
Arte Pastoril	0	226	0	199
Artes Plásticas	44	98	43	97
Cerâmica	0	1208	0	879
Escultura	0	4	0	4
Instrumentos de Medição	0	1	0	1
Instrumentos e Utensílios	3	148	0	14
Instrumentos Musicais	0	24	0	24
Pintura	0	43	0	42
Sigilografia	0	38	0	34
Têxteis	149	163	0	14
Totais de registos:	196	1964	43	1310

1.2. Totais de Registos inseridos no Matriz relativos a :

	Inseridos em 2005	Total a 31/12/2005
N.º de Fichas (Totais / Internas / Externas)	3002/3002/0	26479/26479/0
N.º de imagens	2809	16734
N.º de Imagens Principais	2801	16521
N.º de Imagens relativas a Heráldica /Insignias	0	1
N.º de Imagens relativas a Iconografia	0	49
N.º de Imagens relativas a Marcas	1	16
N.º de Imagens relativas a Legenda /Inscrição	7	147
N.º de Imagens relativas a Subscrição	0	0
N.º de Imagens relativas a Assinatura	0	0
N.º de Imagens relativas a Objecto Relacionado	0	0
N.º de Imagens relativas a Registo de Imagens ("Imagem")	2801	16521
N.º de Registos de Vídeo	0	0
N.º de Registos de Som	0	0
N.º de Imagens relativas a Documentação Associada	0	0

1.3. Relação acervo de referência do Museu / digitalização MATRIZ em 2005:



Acervo de Referência do Museu (AR) (Total de peças)	Total do Acervo de Referência digitalizado no Matriz		Acervo de Referência digitalizado no Matriz em 2005	
	Total de peças	Percentagem (sobre AR)	N.º de peças	Percentagem (sobre AR)
100.000 +/-	26479	26,479%	3002	3%

3.1.2. Outros programas

- Continuação da actualização das diferentes bases de dados em uso no Sector de Colecções, nomeadamente de Códigos de Sítio, Antropologia Física, Numismática, Epigrafia, Ânforas e Arquivo Fotográfico - Fotografias de Manuel Heleno.
- Actualização da Base de Dados da DDF através do Programa Cumulus destinado a colocar on-line no site do IPM, a totalidade de imagens disponíveis de peças do acervo dos Museus IPM. Este Programa obrigou à conferência e correcção de 50 CD's de imagens respeitantes a este Museu.
- O Sector de Colecções iniciou um vasto Programa de Remodulação de Conteúdos referentes às Colecções e Investigação do Site do MNA, que incluiu a introdução de um muito maior número de peças disponíveis para consulta e uma maior dinâmica da página de abertura. Este Programa ainda está em curso, prevendo-se a sua conclusão no corrente ano de 2006.
- Continuação do apoio sistemático aos vários serviços do IPM que frequentemente solicitam o Sector com pedidos de informação e de conteúdos para Divulgação e outros Programas do IPM.
- Apoio e disponibilização de materiais para 68 alunos da Escola Superior de Belas-Artes – Disciplina de Desenho Arqueológico.
- Selecção de materiais e acompanhamento ao Projecto de Divulgação Multimédia "Obras Primas das Colecções do MNA".
- Acompanhamento e reabilitação de postos de trabalho para consulta e introdução de dados do Programa Bibliosoft.
- Colocação *online* da base de dados Bibliosoft para consulta de títulos através da Internet, com disponibilização do catálogo em <http://biblioteca.mnarqueologia-ipmuseus.pt>
- Sincronização frequente das entradas Bibliosoft com a versão *online*
- Criação de base de dados de equipamento informático inventariado pelo MNA e IPM (aquisições e ofertas) de acordo com os objectivos previstos. Identificação dos equipamentos com etiquetas.
- No programa Bibliobase, na biblioteca, introduziram-se no total 5341 registos:
- A base de dados bibliográfica geral contém 15065 registos. No presente ano introduziram-se 1473 registos



- Introduziram-se 296 registos na base de dados dos manuscritos.
- A base de dados da literatura de cordel contém 912 registos. No presente ano introduziram-se 6 registos.
- A base de dados dos Registos de Santos contém 2660 registos. No presente ano introduziram-se 2605 registos.
- Elaboração da base de dados das obras em duplicado, em Access
- Projecto dos livros de «Registo de Santos» da colecção de Aníbal Fernandes Tomás, do acervo do MNA, registos inseridos no Programa Bibliobase:
 - . Livro I: sessenta registos inseridos por Joaquim Roque e Olinda Sardinha
 - . Livros I: restantes registos deste volume (que comporta 895 registos), Livro II e IV inseridos por Joaquim Roque com a colaboração de Sónia Rodrigues
 - . Livro III: descrição detalhada dos registos ate ao nº 671, por Olinda Sardinha
- Orientação (Dra. Olinda Sardinha e Prof. Henrique Coutinho Gouveia) do estágio da licenciada Liliana Rego, da FCSHUL, sobre o tema da *Tecelagem*, com a inserção no programa MATRIZ duzentas peças ligadas a estas área da colecção etnográfica.
- criação/organização de arquivo e base de dados, com materiais e equipamentos dirigidos à actividade museográfica e expositiva.

3.2. Organização de reservas

- Foi iniciada a remodelação da Reserva das Ânforas do MNA, com vista à sua inventariação total e constituição de um acervo de referência com vista a futuras exposições. Este projecto conta com a assessoria científica do Prof. Dr. Carlos Fabião e faz parte de dois projectos internacionais de ânforas: O CEIPAC da Universidade de Barcelona e de uma base de dados ânforica da Universidade de Southampton. Trata-se de um projecto integrado que tem como objectivo a correcta adequação em reserva desta colecção, no âmbito do Programa de Conservação Preventiva do MNA. Contou por isso, com a colaboração do Laboratório de Conservação e Restauro e foi objecto de uma Comunicação por Convite para o Encontro de Conservação Preventiva realizado em Faro, promovido pela RPM.
- O regresso de um notável conjunto de mosaicos de Torre de Palma, vindos da Câmara Municipal de Monforte, com vista à sua inclusão na actual exposição de mosaicos e posteriormente à sua inclusão no programa de restauro dos mosaicos do MNA, levou à necessidade de aumentar os espaços de reservas de materiais de grandes dimensões, pelo que se iniciou o programa de reformulação do espaço da chamada "carpintaria" com vista à sua rentabilização interna como reserva de colecções específicas.



- As reservas de materiais orgânicos, cerâmicos e mistos, encontram-se nos espaços anteriormente definidos, desde há alguns anos, com excepção da secção própria dos objectos metálicos, que se encontram na «sala seca», objectos não devidamente acondicionados por dificuldades logísticas. A conservação destes materiais implica a permanência destes objectos na «sala seca», devido às condições de climatização própria para este tipo de material.

3.3. Cedências a entidades terceiras

- Foi realizado um depósito temporário de longa duração de um conjunto de materiais provenientes do Concelho de Ferreira do Alentejo, para integrarem a actual exposição permanente do recém inaugurado museu daquela Autarquia.
- Encontra-se em fase de ultimização a cedência de um painel votivo ao Museu de Resende

3.4. Investigação

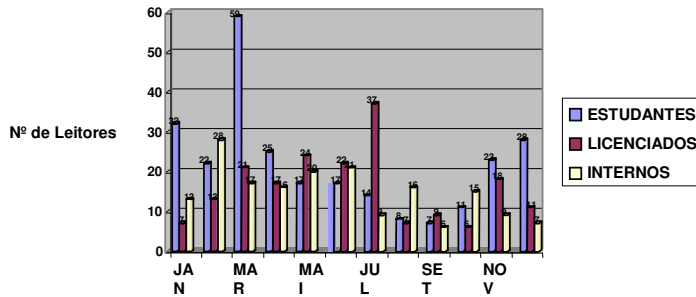
- Continuação do apoio prestado pela disponibilização dos materiais, administração logística, controle e acompanhamento dos projectos a numerosos pedidos de investigação, maioritariamente centrados em projectos académicos de Teses de Mestrado e de Doutoramento, de que se salientam os seguintes:
 - . Nécropolole da Rouca
 - . Tróia
 - . Numismática
 - . Antas de Manuel Heleno
 - . Castro da Azougada
 - . Paleolítico de Rio Maior
 - . Ânforas
 - . Lápides Funerárias
 - . Cabranosa
 - . Santa Vitória do Ameixial
 - . Concheiros do Sado
 - . Carenque
 - . Algar do Bom Santo
 - . Necrópole da Fraga
 - . *Tholos* do Escoural
 - . *Tholos* da Folha da Amendoeira
 - . Lapa da Galinha
 - . Torre d'Ares



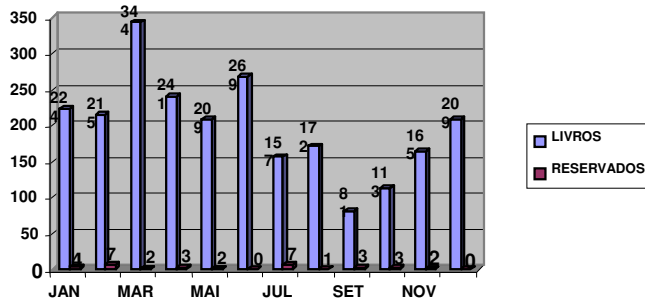
- . Torre de Palma
 - . Algarve Romano
- Dr. Joaquim Roque: Iniciou o estudo sobre a correspondência do Pe. João Gomes de Oliveira (Abade de Tagilde) para o Dr. José Leite de Vasconcelos.
- Dra. Ana Melo:
- . No âmbito da requisição continuou as suas tarefas no desenvolvimento do projecto de estudo de colecções de artefactos metálicos da Idade do Bronze (Castro de Pragança) e que constitui o tema do projecto de Doutoramento a apresentar à FLUL.
 - . Integra a equipa do Projecto METABRONZE - Metalurgia e Sociedade no Bronze Final do Centro de Portugal (POCI/HAR/58678/2004), coordenado pelo Prof. Doutor João Carlos de Senna-Martinez, (FLUL) aprovado e financiado pela FCT, no âmbito do Concurso de Projectos de I & D 2004 do Programa Operacional Ciência, Tecnologia, Inovação do Quadro Comunitário de Apoio III, cuja duração está prevista para o triénio 2005-2008. O financiamento de 4500 € atribuído ao MNA destina-se ao estudo arqueometalúrgico da colecção de artefactos metálicos do Castro de Pragança.
- Apoio a investigadores que se deslocaram à biblioteca para consulta de documentação reservada: Legado J. L. Vasconcelos, Arquivo Manuel Heleno, Manuscritos e Livro antigo.
- Apoio a estudantes e investigadores que se deslocaram à biblioteca para consulta de bibliografia do acervo geral.
- . N.º de utilizadores atendidos na biblioteca - 629
 - . N.º de monografias e fascículos de revistas consultados - 2399
 - . N.º de consultas aos Arquivos pessoais (J. L. Vasconcelos, M. Heleno, E. da Veiga e F. de Almeida) - 33
 - . Fotocópias fornecidas – 6.271



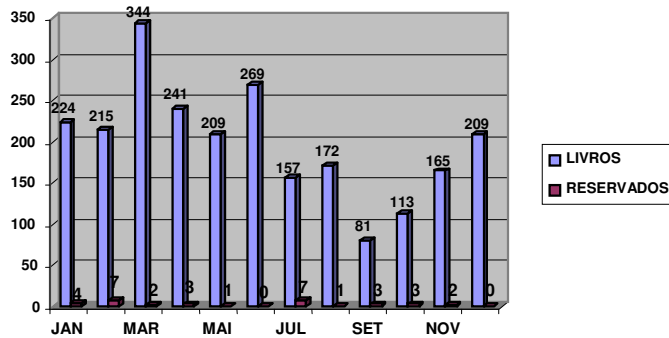
Gráf. 1 – Tipologia e Número de Leitores



Gráf. 2 - Quadro comparativo entre o acervo de consulta pública e de acesso reservado



Gráf. 3 - Total Mensal das Consultas





- Apoio a vários investigadores de que se enumera o estudo de lenços de namorados, «Os ratinhos, cerâmica portuguesa de cariz popular», solicitação da investigadora Dr.^a Ivete Ferreira
- Projecto alusivo às cerâmicas do convento de Sant'Ana que visa a publicação integral das peças do MNA, provenientes do referido convento. Destas peças foram estudadas («Olarias pedradas portuguesas: contribuição para o seu estudo: Os objectos provenientes do convento de Santa Ana e do Hospital Real de Todos - os Santos» da autoria de Olinda Sardinha, in «Arqueólogo Português», série IV, volume 8/10, pp. 487 – 582, 1990-92).

3.5. Aquisições

- Aquisição do chamado “tesouro de Baleizão” (2^a e última fracção) ao senhor José Brissos, pelo valor de 17500,00 euros.

3.6. Doações

- Não se verificaram em 2005 ocorrências neste apartado.

3.7. Integrações no acervo

- Regresso ao MNA de um notável conjunto de mosaicos de Torre de Palma, vindos da Câmara Municipal de Monforte, com vista à sua inclusão na actual exposição de mosaicos e posteriormente à sua inclusão no programa de restauro dos mosaicos do MNA (peças que se encontravam em depósito há muitos anos na Igreja da Madalena, em Monforte).



3.8. *Programas de conservação e restauro*

- Intervenção de conservação e restauro de 391 objectos pertencentes ao acervo do MNA, a saber:

- Abuxarda - MNA 0255

. Ferro

.1 aro

.1 anel

.1 artefacto

-Alcácer do Sal – MNA 0001

.Cerâmica

.19 cossoiros

.1 vaso

.1 taça

-Aljustrel – MNA 0008

.Cerâmica

.1 prato

.1 taça

.2 vasos

-Algarve (?) – MNA 0240

.1 misturador em vidro

-Ameixial – MNA 2238

.1 garrafa de vidro

-Anta do Vale Beiro – MNA 1004

.1 vaso em cerâmica

-Anta FH – MNA 1107

.Sílex

.2 lâminas

.Cerâmica

.1 pote

.4 vasos

-Anta 7 do Vidigal – MNA 1138

.1 lâmina em Chert

-Anta 13 – MNA 0708

.Pedra

.1 placa



- .1 polidor de machados
- .1 machado
- .Sílex
 - .3 pontas de seta
- Anta Z – MNA 1209
 - .1 vaso em cerâmica
- Antinha da Várzea – MNA 0696
 - .Pedra
 - .1 pedra de polimento
 - .4 machados
 - .2 discos
 - .2 placas de xisto
 - .3 fragmentos
 - .1 placa
 - .Cerâmica
 - .20 fragmentos
 - .1 vaso
- Arapouco – MNA 2239
 - .2 maxilares em osso
- Baleizão
 - .1 anel em quartzo
- Bocas – MNA 0010
 - .2 pratos em cerâmica
- Cabeço de Vaiamonte – MNA
 - .Ferro
 - .4 argolas em ferro
 - .4 artefactos em ferro
 - .Liga de cobre
 - .3 armelas de sítula
- Caparide – MNA 2749
 - .1 cupa epigrafada em calcário
- Colecção de Etnologia
 - .1 tigela em cerâmica
- Gruta do Correio-Mór – MNA 2835
 - .Cerâmica
 - .3 recipientes



- .1 vaso
- .1 prato

- Herdade do Álamo – MNA 0284
 - .1 jarro em cerâmica

- La Quina – MNA 0051
 - .2 lamelas em sílex

- Laugarie Basse – MNA 0044
 - .1 lamela em sílex

- Lillenone – MNA 0076
 - .1 raspadeira em sílex

- Matança – MNA 2872
 - .1 estela epigrafada em granito

- Mértola – MNA 0144
 - .Ovo
 - .1 ovo de avestruz decorado
 - .Cerâmica
 - .1 ânfora
 - .2 bilhas
 - .1 vaso
 - .1 vaso periforme
 - .Vidro
 - .1 recipiente

- Monsanto – MNA 2382
 - .1 garrafa de vidro

- Montemor-O-Novo – MNA 0140
 - .1 lucerna em cerâmica

- Necrópole da Azinhaga do Senhor dos Mártires – MNA 2794
 - .Cerâmica
 - .2 potes
 - .3 lucernas
 - .1 vaso
 - .Vidro
 - .1 boião
 - .3 unguentários
 - .1 conta
 - .3 fragmentos de unguentário



-Necrópole do Olival do Senhor dos Mártires – MNA 0001

- .1 urna em cerâmica
- .1 frasco em vidro

-Proveniência Desconhecida – MNA 0000

- .Vidro
 - .3 recipientes
 - .2 unguentários
 - .1 pote
 - .1 colher
 - .1 vaso
 - .1 garrafa
 - .1 amuleto

-Orca dos Juncais – MNA 0003

- .Cerâmica
 - .6 vasos
 - .2 potes
 - .2 púcaros

-Orca do Tanque – MNA 0002

- .Cerâmica
 - .7 taças
 - .10 vasos
 - .3 potes
 - .1 fragmento de vaso
 - .1 fragmento de bocal de vaso

-Reguengos – MNA 0473

- .1 martelo em ferro

-Silveirona – MNA 0254

- .Cerâmica
 - .2 Púcaro
 - .1 taça
 - .1 lucerna
 - .1 prato

-Tituaria – MNA 2643 – Reserva Geral de Arqueologia

- .Cerâmica
 - .3 vasos
 - .1 caçoila
 - .1 vaso
 - .2 taças



- .1 tigela
- .1 malga

-Torre d'Ares – MNA 0139 – Reserva Geral de Arqueologia

.Cerâmica

- .2 vasos periformes
- .21 potes
- .12 vasos
- .5 tigelas
- .1 anforisco
- .3 pratos
- .1 balde
- .7 taças
- .1 tampa
- .1 tigela
- .1 urna
- .1 panela
- .1 lucerna
- .1 copo
- .43 fragmentos de *sigillata*
- .4 fragmentos de prato
- .1 fragmento de tigela
- .1 fragmento de bordo de tigela
- .2 fragmentos de bordo
- .1 fragmento de prato
- .2 recipientes
- .Vidro
- .1 vaso
- .4 fragmentos
- .1 unguentário

-Torre de Palma – MNA 0241

.Liga de cobre

- .2 agulhas
- .2 fragmentos de artefacto
- .2 artefactos
- .1 apagador de lucerna
- .2 fíbulas
- .1 gancho
- .1 pega
- .1 fivela
- .1 pulseira
- .1 anel
- .1 argola
- .1 dedal



- .1 fragmento de espelho
- .Cerâmica
 - .1 taça
 - .1 pote
 - .1 prato
- .Vidro
 - .1 boião
- .Osso
 - .1 crânio
- Tróia – MNA 005
 - .Cerâmica
 - .2 pote
 - .3 pratos
 - .1 recipiente
 - .12 vaso
 - .5 púcaros
 - .2 lucerna
 - .2 taça
 - .1 tigela
 - .1 pote
 - .1 fundo de prato
 - .1 tacho
 - .1 panela
 - .Azeviche
 - .1 anel
 - .7 contas
 - .Osso
 - .2 agulhas
 - .1 fuso
 - .6 artefactos em osso
 - .1 alfinete
 - .1 furador
 - .Vidro
 - .1 frasco
 - .3 taças
 - .2 copos
 - .1 tigela
 - .1 unguentário
 - .1 recipiente

-Intervenção de conservação e restauro de 2 objectos pertencentes a outras instituições:

- Monte novo dos Albadeiros
 - .1 falange de equídeo em osso



.1 figura antropomórfica em cerâmica

-O Laboratório de Conservação e Restauro colaborou ou executou ainda as seguintes actividades:

- .Parceiro no grupo de trabalho "Normas e Procedimentos de Conservação Preventiva", coordenado pela RPM.
- .Assessoria para a instalação do Laboratório de Conservação e Restauro no Museu Monográfico da Cidade de Ammaia – Continuação.
- .Orientação de estágio pós-curricular da aluna Mercedes Guillén Martínez da Fundación General da la Universidad de Salamanca, ao abrigo de do Programa Europeu *Leonardo da Vinci*.
- .Monitorização e controle ambiental do MNA.
- .Apoio no acondicionamento e armazenamento das colecções do MNA.
- .Inserção sistemática no Matriz de dados correspondentes ao campo "Conservação".
- .Apoio na montagem da exposição: *Mosaicos Romanos nas colecções do Museu Nacional de Arqueologia*.
- .Apoio na montagem e desmontagem da exposição: *Aqua Romana - Técnica Humana e Força Divina*.
- .Apoio na montagem da exposição: *Luzes de Pedra - Fotografia de José Pessoa*.
- .Apoio na montagem da exposição: Colecção D. Luís Bramão - Núcleo Etrusco.
- .Apoio ao Sector Educativo na execução de moldes.

-Estiveram envolvidos nestas acções os seguintes técnicos:

- .Mathias Tissot (Archeofactu – Arqueologia e Arte Lda.) - POC
- .Comba Torre Castro – POC
- .Justina Borralho – POC
- .Manuel Lemos – Programa Cultura-Emprego
- .Paula Santos - Programa Cultura-Emprego
- .Catarina Dias – Programa Cultura-Emprego
- .Armanda Calheiros - Programa Cultura-Emprego
- .Ana Filipa Oliveira - Programa Cultura-Emprego
- .João Coelho - Programa Cultura-Emprego
- .Mercedes Guillén Martínez – Estagiária da Fundación General da la Universidad de Salamanca



4. Exposições

4.1. no Museu

(na continuidade de 2004)

- "Projecto do Museu de Arte e Arqueologia do vale do Côa" (de 18/11/2004 a 4/1/2005)
- "O Presépio na Tradição popular portuguesa" (de 16/12/2004 a 30/4/2005)
- "Quando os ossos revelam História" (de 24/11/2004 a 13/2/2005)
- "Cascais há 5 mil anos" de 6/5/2004 a 13/2/2005

(inauguradas em 2005)

- 28 de Janeiro: "A Presença Romana em Cascais"
- 1 de Março: "Aqua Romana" (até 1/6/2005)
- 1 de Março: "O Vaso Neolítico do Monte da Vinha" (vitrina do GAMNA)
- 22 de Março: "Aquae Liberae" (até 1/6/2005)
- 16 de Maio: "As Estelas Funerárias do MNA", por ocasião do VIII Congresso Internacional de Estelas Funerárias", organizado pelo MNA
- 18 de Maio: "Os Etruscos na Colecção D. Luis Bramão"
- 28 de Junho: "Luzes de Pedra" – Fotografia de José Pessoa (até 25/9/2005)
- 26 de Outubro: "Mosaicos Romanos nas Colecções do MNA"

(iniciada a preparação, para inauguração em futuro próximo)

- Preparação de materiais e conteúdos para a Exposição "Obras-Primas da Arqueologia Portuguesa" (*ex-libris* do MNA) (futura galeria de exposição permanente da Ala Nascente do Piso Térreo).
- Selecção, inventariação e preparação do conjunto de Vidros Romanos das Colecções do MNA. Este Programa implicou a manipulação da totalidade dos vidros romanos existentes no acervo do MNA. Futura exposição a realizar em parceria com o Museu Regional de Arqueologia D. Diogo de Sousa).
- Acompanhamento e apoio à selecção das Placas de Xisto do MNA, para a exposição de fotografia de Stephen Sach (KEYSTONES). Início da preparação do núcleo museológico de contextualização da mesma exposição.



- Estabelecimento de um guião e início da selecção de materiais para uma exposição sobre Cerâmica Arqueológica: Pré- e Proto-História, a realizar em 2006 no Museu da Cerâmica (Caldas da Rainha)

(projectos especiais)

- Criação *online* de exposição virtual didáctica em correspondência com a exposição "A Presença Romana em Cascais."
- Criação *online* de exposição virtual em correspondência com a exposição " Mosaicos Romanos nas colecções do Museu Nacional de Arqueologia"

4.2. fora do Museu, mas (co)promovidas ou (co)organizadas pelo MNA

- "Aqua Romana" (apresentação em Mérida e Madrid, depois de Lisboa)

4.3. fora do Museu, com a participação de peças do nosso acervo

- "Der Geschmiedte Himmel": exposição organizada pelo Museu de História e Arqueologia de Halle (Alemanha), até 30/5/2005. Trata-se de uma exposição de âmbito europeu, promovida para dar conhecer e contextualizar o célebre disco de Nebra, recuperado pelas autoridades alemãs depois de ter sido objecto de saque e exportação ilegal. Empréstimo do conjunto designado por "tesouro da Quinta da Água Branca"
- "Recuar no Tempo em Alter do Chão", de 19/8/2005 a 5/3/2006



5. Extensão cultural

5.1. Acção educativa junto dos públicos escolares

O Sector de Extensão Cultural/Serviço Educativo deu continuidade ao programa educativo previamente delineado, destinado ao público escolar do ensino básico e secundário, promovendo visitas guiadas, visitas orientadas, visitas dramatizadas, ateliês e jogos pedagógico-didáticos. Por outro lado, novas estratégias foram desenvolvidas e postas em prática de maneira a intensificar a vinda ao Museu de públicos menos usuais, tais como jovens do ensino pré-escolar, terceira idade e grupos com necessidades específicas. Dentro deste enquadramento geral merecem referência as acções a seguir discriminadas.

(Exposições patentes ao público no MNA)

- “Antiguidades Egípcias” – Permanente

Visita guiada – os grupos foram acompanhadas pelo guia no espaço expositivo, onde se privilegiou intercâmbio de conhecimentos, de forma a compreenderem as unidades temáticas expostas, testemunhos do quotidiano da civilização egípcia e dos aspectos mais relevantes que a caracterizam (desde a Pré-história até ao domínio Muçulmano).

Número de alunos abrangidos: 2971

Visita guiada com dramatização e ateliê de escrita hieroglífica “Os Signos Sagrados”: A visita recorre à dramatização com o objectivo de reforçar o interesse dos jovens participantes. Assim o discurso do guia é interrompido em determinado momento, por uma personagem ligada ao mundo da escrita hieroglífica, que foca os seus aspectos mágico, religiosos e a dinâmica da sua aprendizagem.

Número de alunos abrangidos: 1172

Visita guiada com dramatização e ateliê “O Julgamento Perante Osíris”: A visita conta com a participação da personagem do deus Anúbis, que explica aos jovens como se processa o julgamento do morto perante o tribunal de Osíris. Esta intervenção tem como objectivo reforçar o conhecimento do mundo mágico-religioso da civilização egípcia e servir de ponte para a actividade proposta no ateliê que consiste na pintura da cena da pesagem do coração do morto. O motivo encontra-se reproduzido em gesso.

Número de alunos abrangidos: 83

- “Tesouros da Arqueologia Portuguesa” – Permanente

Visita guiada – O guia integra os grupos no espaço expositivo, evidenciando as qualidades dos metais nobres, suas técnicas de trabalho, modas e modelos desde a Antiguidade até a Alta Idade Média. São destacadas algumas peças que, pela sua importância, contribuem para o conhecimento de períodos históricos específicos.



Número de alunos abrangidos: 988

Ateliê de pulseiras - Após a visita os alunos é proposto aos alunos a execução de pulseiras em metal concentrada na decoração executada através de incisões que reproduzem elementos decorativos dos antigos metalurgistas.

Número de Alunos abrangidos: 99

- "Religiões da Lusitânia" – Temporária

Visita guiada – O guia conduz os grupos na exposição evidenciando a presença dos romanos na província da Lusitânia. Desta forma, é seguido um percurso que salienta os aspectos das manifestações religiosas da Hispânia Eterna e da Roma Eterna.

Número de alunos abrangidos: 422

Visita guiada com dramatização – No decorrer da visita guiada, surge a personagem da deusa Fortuna que explica aos alunos a sua função e os seus atributos.

Número de alunos abrangidos: 205

- "Cascais há 5000 anos – Espaços da Morte das Antigas Sociedades Camponesas" – Temporária

Visita guiada – A partir da abordagem da função e características do hipogeu, o guia explicita aos jovens os rituais da morte há 5000 anos no território português. É dado destaque ao mundo mágico-religioso e aos artefactos a ele ligados.

Número de alunos abrangidos: 270

Jogo "Ao Encontro do Arqueólogo" – Depois de participarem da visita guiada, os jovens são conduzidos para uma "sala de trabalho". Nesta sala formam-se dois grupos, com o objectivo de se familiarizarem e identificarem diversos artefactos pré-históricos, semelhantes aos observados na exposição. A cada membro das equipas é feita uma pergunta. O grupo que obtiver mais respostas correctas fica em primeiro lugar. São atribuídos diplomas de "Arqueólogo Júnior" aos integrantes do grupo vencedor. Ao segundo grupo são atribuídos diplomas de "Assistente de Arqueólogo".

Número de alunos abrangidos: 18

- "A Presença Romana em Cascais – Um Território da Lusitânia Ocidental" – Temporária

Visita guiada – O guia orienta os grupos pela exposição, explicitando os módulos temáticos. *Villas* romanas, sistemas de produção, termas, utilização da pedra e da cerâmica, tecelagem, tinturaria, enfim...as vivências quotidianas do território cascalense.

Número de alunos abrangidos: 499

Visitas guiadas com dramatização – Com o objectivo de aproximar os conteúdos expositivos dos alunos que frequentam a Pré-primária e o 1º Ciclo do Ensino Básico desenvolveu-se



uma dramatização que tem como tema a vida quotidiana de uma matrona romana na sua *villa*.

Número de alunos abrangidos: 36

- “Aqua Romana – Técnica Humana Força Divina” – Temporária

Visita guiada – O guia conduziu o grupo pela exposição explorando os cinco módulos que a integravam que tratavam da cultura da água na Roma Antiga, salientando aspectos como a arquitectura e engenharia hidráulica, o direito do uso da água, a sua aplicação nas actividades industriais e minerais e, por fim, o mundo das divindades aquáticas.

Número de alunos abrangidos: 773

- “Mosaicos Romanos na Coleção de MNA” – Temporária

Visita guiada – Ao longo do percurso expositivo guia e alunos exploram a função e utilização dos mosaicos romanos, o mundo mitológico neles contidos, assim como as técnicas utilizadas para a sua execução.

Número de alunos abrangidos: 124, incluindo elevado n

Actividades Lúdico – Pedagógicas

- “Povos Pré Romanos” – No sentido de reforçar os conteúdos curriculares dos 3º e 4º anos do 1º Ciclo do Ensino Básico, criou-se uma actividade que, abordando alguns aspectos das exposições “Religiões da Lusitânia” e “Tesouros da Arqueologia Portuguesa”, permite a aproximação à vida quotidiana de alguns povos que habitavam o actual território português, antes da chegada dos Romanos.

Números de alunos abrangidos: 132

“Os Utensílios Líticos na Pré – História” – Esta actividade vai ao encontro da matéria abordada na disciplina de História do 7º ano. Este exercício tem como objectivo concretizar conceitos e propiciar aos alunos um contacto directo com a utensilagem lítica da Pré – história.

Depois de devidamente contextualizados os objectos são “inventariados” pelos alunos, numa ficha previamente preparada para o efeito.

Número de alunos abrangidos: 283

-O Sector de Extensão Cultural, num cômputo global recebeu nos seus espaços expositivos cerca de 5877 participantes para actividades guiadas e 2133 participantes que optaram por visitar o espaço expositivo de livre iniciativa. Sendo assim, o total de participantes cifrou-se em 8010.

-Contudo, o número de participantes a realizarem actividades foi de 8075 já que houve intervenientes que participaram em duas actividades distintas. Desta forma, 2198 participantes realizaram mais do que uma actividade.



5.2. Outras acções educativas

- “Dia da Primavera”

- . Em 2005 a comemoração do “Dia da Primavera” ocorreu a 20 de Março. O tema escolhido incidiu sobre alguns elementos relacionados com a Primavera e com a Páscoa, tendo em vista a coincidência destas duas datas.
- . Realizaram-se visitas guiadas a todas as exposições.
- . Dramatização “A Primavera e Seus Simbolismos” – Os significados da Páscoa e da Primavera foram explorados através da dramatização efectuada por personagens de épocas e culturas históricas distintas.
- . Ateliê “O Ovo é um Sopro Divino” – Pintura de ovos feitos em gesso, com motivos alusivos à Páscoa e a elementos das colecções do Museu.
- . Ateliê “A Primavera Revela Segredos e o Lagarto a Razão” – Pintura de Primaveras de Estremoz e de lagartos inspirados em peças da Colecção Etnológica do Museu.
- . **Número de visitantes abrangidos: 1115**

- “Dia Internacional dos Museus”

- . “Museus Pontes Para Culturas” foi o tema proposto pelo ICOM para a comemoração anual do “Dia Internacional dos Museus”. Com o objectivo de reforçar a importância das trocas culturais entre povos tanto no passado como no presente, as festividades, para além das tradicionais visitas guiadas e ateliês, incluíram actividades fora de portas, com o apoio da CML e com a participação artística de representantes de muitas das comunidades estrangeiras que actualmente integram a sociedade portuguesa. Foram necessários quatro meses de trabalho para a concretização deste evento. O processo englobou a sua idealização, contactos diversos, contactos com as comunidades e preparação dos materiais utilizados nos ateliês.
- . As comemorações tiveram lugar em três dias distintos:
- . Dia 18 de Maio – destinado ao público escolar, com a realização de visitas guiadas e ateliê.
- . Dias 21 e 22 De Maio – Para além das tradicionais visitas guiadas a todas as exposições patentes, destinadas ao público em geral as comemorações contaram ainda com um espectáculo fora de portas realizado com o contributo cultural e artístico das seguintes comunidades: Chinesa, Timorense, Cabo Verdeana, Brasileira, Moldava, Romena, Hindu e Angolana.
- . As comemorações das datas supra citadas desdobraram-se ainda em:
- . Visita guiadas à exposição “Aqua Romana” que foi antecedida de uma dramatização “Aqua e Seus Contentores, Recipientes de Mil Cores”, que deu a conhecer a história do vidro e sua difusão no Império Romano.
- . Ateliê “Recipientes de Mil Cores” – os visitantes foram convidados a pintar recipientes reciclados, evocando formas e cores dos antigos vidros romanos.
- . **Dia 18 de Maio – Número de visitantes abrangidos: 747**
- . **Dias 21 e 22 de Maio – A actividade decorreu fora de portas, pelo que não foi possível quantificar com exactidão o número de visitantes. Ainda assim, a**



recepção do Museu registou 1944 entradas, um valor que fica aquém do número efectivo de participantes e visitantes.

- Visitas guiadas para públicos específicos

. O Sector Educativo tem vindo a criar estratégias para a realização de visitas solicitadas com objectivos e temáticas específicas, muitas delas realizadas, de terça a domingo, fora do horário normal de funcionamento do sector.

Pessoas com necessidades especiais:

- Associação dos Deficientes das Forças Armadas – 9 de Fevereiro, 16 de Fevereiro e 2 de Março
- Associação Gira – 22 de Fevereiro
- APERCIM – Associação para a Educação e Reabilitação de Crianças Inadaptadas – 14 de Abril
- Associação Para Educação de Crianças Inadaptadas – 22 de Novembro
- Fundação Usera – 5 de Junho

Entidades Culturais:

- Museu Arqueológico e Etnográfico do Distrito de Setúbal – 13 de Fevereiro
- Associação do Desenvolvimento Integrado de Técnicos de Restauro – 15 Fevereiro
- Ordem dos Professores – Gabinete Sócio-cultural – 4 de Maio
- Centro Nacional de Cultura – 8 de Maio
- Sociedade Histórica da Independência de Portugal – 11 de Maio
- Amigos dos Castelos – 25 de Maio
- Amigos de Lisboa – 28 de Maio
- Câmara Municipal de Santarém – Técnicos de Educação e Património – 31 de Maio

Universidades e Institutos Politécnicos:

- Instituto João de Deus 13 de Fevereiro
- Universidade Autónoma de Lisboa – 16 de Abril
- Escola Superior de Teatro e Cinema – 14 de Novembro
- Escola Superior de Hotelaria e Turismo – 22 de Novembro
- Instituto Novas Profissões – 24 de Novembro

Grupos de Terceira Idade:

- Serviço Social do Ministério da Saúde – 25 de Fevereiro
- Clube Nacional de Professores Jubilados – 20 de Abril
- Associação Sénior de Portimão – 26 de Maio
- Centro N. Sr.^a da Conceição – 17 de Junho
- Grupo de Reformados da Base do Alfeite – 21 de Outubro

Outros:

- Cruz Vermelha – 31 de Março
- Regimento de Lanceiros – 10 de Fevereiro; 17 de Agosto
- Centro de Estudos Judiciais – 21 de Abril
- Professores da Escola Lindley Cintra – 29 de Abril
- Grupo Folclórico Cancioneiro – 7 de Maio
- Sindicato dos Técnicos do Estado – 7 de Maio
- Associação de Moradores do Bairro Augusto Castro – 7 de Maio



- Museu Nacional de Arqueologia e Centro Nacional de Cultura

.No âmbito das relações protocolares estabelecidas entre o Museu e o Centro Nacional de Cultura, realizou-se, no dia 26 de Junho, o ateliê "Recipientes de Mil Cores", que contou com a participação de avós e netos. Esta actividade foi antecedida de visitas guiadas às exposições "Religiões da Lusitânia" e "Aqua Romana" no dia 8 de Maio.

Número de participantes: 42

- Ciência Viva nas Férias

. Em 2005, o MNA e o Centro Português de Geo-história e Pré-história em parceria com o Ministério da Ciência e da Tecnologia deram continuidade ao programa "Ciência Viva nas Férias". Os estágios desenvolveram-se em três vertentes:

. Trabalho de campo: realizaram-se sondagens arqueológicas, e prospecções Paleontológicas nas localidades de Canha e Cabo Espichel.

. O trabalho laboratorial: consistiu na análise do balastro da cascalheira do Sítio da Azurara. Pretendeu-se com este trabalho familiarizar os jovens com a investigação de campo nas áreas da arqueologia e da paleontologia, materiais utilizados e seu respectivo manuseamento.

. Trabalho no MNA: foi realizada uma acção de formação junto aos jovens, na qual foram abordadas questões relativas ao processo de concepção e realização de uma exposição.

- Maletas pedagógicas

. Dando continuidade ao projecto "O Museu Dentro e Fora de Portas", o MNA disponibilizou as maletas pedagógicas, como mais um instrumento de divulgação das suas colecções junto das seguintes instituições:

- Escola Básica 2/3 Mestre de Avis
- Escola Básica 2/3 D. Luísa de Gusmão
- Gabinete de Arqueologia da Câmara Municipal de Mafra
- Centro de Estudos do Mar da Universidade Autónoma de Lisboa

- Informações sobre a orgânica e actividades do Sector de Extensão Cultural

. Mediante solicitação, o Sector Educativo promove encontros nos quais facilita informações a pessoas e entidades da área cultural e educacional, interessadas sobre as experiências educativas que o Serviço realizou.

.Em 2005 foram atendidas as seguintes entidades:

- Museu Nacional dos Coches – Serviço Educativo
- Câmara Municipal de Santarém – Técnicos de Educação e Património
- Universidade Lusíada - alunos do Curso de Pós-graduação em Museologia
- Universidade Nova de Lisboa – alunos da disciplina de Museologia e Património do Mestrado em Museologia.

- Apoio a trabalhos escolares e investigação de diferentes níveis académicos

.Foram atendidos os seguintes pedidos:

- Dr. Ramón Rodríguez Pérez – Córdoba. Investigador da área da numismática.



- Dr. Alberto Sousa – Maia. Trabalho sobre as tecnologias associadas à gestão e partilha da água. As heranças romanas.
- Patrícia de Souza Melo - ISCTE, mestrado em Comunicação, Cultura e Tecnologias da Informação;
- Paula Pereira Roldão – Instituto Superior de Comunicação Empresarial – licenciatura de Gestão de Marketing.
- Paulo Conceição – Escola Superior de Arte e Design – Caldas da Rainha

- Programa Famílias nos Museus

- . O MNA aderiu ao repto lançado pelo IPM para o “Programa Famílias nos Museus”. Esta iniciativa visava proporcionar às famílias oportunidade e pretexto para incluírem os museus nas suas actividades de fim-de-semana. Assim sendo, criou-se um programa dinâmico, de forma a captar o público familiar, propiciando espaços de reflexão e diálogo, tendo como ponto de partida a Arqueologia e a História.
- . O programa decorreu de forma alternada, nos meses de Outubro a Dezembro, aos Sábados e Domingos.
- . As actividades dividiram-se em duas fases, uma de carácter teórico, onde se explicou o tema proposto, tendo sempre por base as colecções do Museu, e outra mais prática, onde os participantes tiveram a oportunidade de consolidar os conceitos através da expressão artística.
- . As actividades propostas foram as seguintes:

- Murmúrios de há 5000 Anos

- . Esta actividade deu a conhecer a atitude perante a morte no contexto do megalitismo. Por meio de maquetas, os participantes familiarizaram-se com as características arquitectónicas dos vários monumentos funerários, o tratamento do defunto, as práticas e objectos funerários.
- . No ateliê os participantes elaboraram objectos existentes nos espólios funerários: colares de contas, alfinetes de cabelo e placas de xisto.

- O Barro, Formas e Funções

- . Conhecer a olaria e a sua relação com o fenómeno da sedentarização foi o objectivo desta actividade. Os participantes tiveram contacto com técnicas e recipientes produzidos durante os períodos Neolítico e Calcolítico, de forma a compreenderem a eleição do barro como matéria-prima. No ateliê, os participantes moldavam recipientes em barro, usando a sua criatividade e os seus conhecimentos.

- Restaurar o Passado

- . Após uma “caça ao tesouro” realizada nos espaços expositivos, os participantes tiveram a seu cargo, no ateliê, o restauro das “peças egípcias” encontradas.

- Mil Tesselas, Um Mosaico

- . Deu-se a conhecer aos participantes a técnica de feitura do mosaico, dando a compreender as designações e motivos neles representados. No ateliê os participantes criarem a sua própria obra, inspirados nos mosaicos do MNA.



- A Mumificação

. Nesta actividade os participantes desvendavam o processo de mumificação, os rituais de enterramento e as "bagagens" que acompanhavam o defunto no além. Na oficina, os participantes executaram alguns desses objectos funerários: vasos de vísceras e máscaras funerárias.

- Concurso "A Minha Escola Adopta um Museu"

. O MNA aderiu ao concurso "A minha escola adopta um museu", iniciativa promovida conjuntamente pela Direcção Geral de Inovação e Desenvolvimento Curricular (DGIDC) e pelo Instituto Português de Museus. Este concurso, dirigido aos alunos do ensino básico e secundário, visa estimular o conhecimento da realidade museológica nacional através do contacto das escolas com os museus da Rede Portuguesa de Museus, sensibilizando-os para as questões relacionadas com a conservação, protecção e valorização do património cultural.

. Para além da divulgação do concurso, a cargo da DGIDC, o Sector Educativo considerou oportuno contactar por telefone as escolas localizadas nas suas imediações. Assim, às escolas interessadas em participar, foi-lhes enviado um ofício com todas as informações necessárias para que se efectuassem as respectivas candidaturas. O Sector também apoiou as escolas no que diz respeito ao preenchimento das fichas de inscrição.

. Em Dezembro o concurso encontrava-se em fase de regulamentação das inscrições, por parte da DGIDC.

- Grupo Coral Lisboa Cantat

. O Sector Educativo teve a seu cargo o acompanhamento dos ensaios do Grupo Coral Lisboa Cantat nos dias 1 e 15 de Outubro. O grupo coral composto por 65 pessoas foi acompanhado nos espaços expositivos.

- Festas de Aniversário

. O Sector Educativo realizou nos dias 19, 26 e 27 de Novembro 3 festas de aniversário. Estes eventos para além de darem a conhecer os espaços expositivos incluíram jogos e ateliês didácticos. Estas concretizações realizaram-se a título experimental.



5.3. Conferências, colóquios, lançamentos, etc.

5.3.1. Realizados no Museu

- **VIII Congresso Internacional de Estelas Funerárias**, entre 16 a 18 de Maio de 2005

- **Feira de Réplicas e Material Pedagógico de Arqueologia**, em 18 e 19 de Junho (organização conjunta do MNA, RPM e ARQA) (material de divulgação do sítio Internet do MNA). Programação detalhada:

Acções Didácticas dias 18 e 19

Museu Municipal de São Miguel de Odrinhas – Apresentação de restauro de mosaicos.
Museu Municipal de Vila Franca de Xira – Maletas pedagógicas com fichas de execução de réplicas.

Museu Municipal de Faro – Ateliê “Por estas terras andaram romanos e árabes”

Ateliê “Oceano aos quadrinhos – elaboração de mosaicos romanos.

ARQA – Ateliê “Demonstração de como se elaboram réplicas de peças arqueológicas.

Centro Português de Geo-História e Pré-História em parceria com a Arqueolab – Ateliê “Conhecer o passado” – elaboração de réplicas no âmbito da didáctica escolar.

Museu Municipal de Loures – Ateliê “Decalque e pintura em pratos de cerâmica e azulejos”.

Dia 18 – Mesa Redondas:

“A Prática Arqueológica em Contexto Municipal”

Convidados: António Manuel Silva – Gabinete de Arqueologia Urbana, C.M. Porto; Nuno Beja – Museu Municipal, C.M. Faro; Jorge Raposo – Divisão de Património, C.M. Seixal; Isabel Meneses – Direcção Regional de Lisboa, IPPPAR; Jacinta Bugalhão – Técnica Superior de Arqueologia, IPA.

Moderadora: Maria Miguel Lucas – Sector de Património, C.M. Vila Franca de Xira

“Réplicas e Material Didáctico” – ARQA

Convidados: Luís Raposo – MNA; Nuno Neto – Arqa; Eduardo rocha – Arqa; Matthias Tissot – MNA; Silvério Figueiredo – Centro Português de Geo-História e Pré-História; José Carvalho – Arqueolab; António Fernando Lino Rodrigues – Museu da *Villa* Romana do Rabaçal, C.M. Penela; Cleia Detri – Vestigium

Moderador: Miguel Ramalho do Museu Geológico e Mineiro

Dia 19 – Projecções

ARQA – Apresentação sobre a elaboração de réplicas de elementos decorativos da fachada da Quinta da Regaleira em Sintra.

Museu Arqueológico de São Miguel de Odrinhas – Apresentação em DVD - “O Livro de Pedra”



Museu Municipal de Coruche – Apresentação de dois CDs “ O Homem. O trabalho – a magia da mão”; “ A Romanização no Conselho de Coruche”
MNA - Apresentação em CD “O Sector Educativo do Museu Nacional de Arqueologia – Vivências”.

- **Homenagem a Victor Dias – Seminário de História Natural.** Actividade desenvolvida em colaboração com o Centro Português de Geo-história e Pré-história a 5 de Maio. Neste seminário foram apresentados os sítios paleontológicos e arqueológicos em que Victor Dias colaborou.
- **Dia da Cultura Científica.** Parceria com o Centro Português de Geo-história e Pré-história, promoveu no âmbito das comemorações do “Dia Nacional da Cultura Científica”, o Seminário – “A Paleontologia e a Arqueologia do Espichel: Resultados Preliminares de 8 anos de Investigação”. Este Seminário realizou-se no Museu Nacional de Arqueologia a 22 de Novembro.
- **“Curso de Paleoantropologia”.** Parceria com o Centro Português de Geo-história e Pré-história, organizaram um “Curso de Paleoantropologia” que decorreu ao longo de 7 sessões pós-laborais, durante o mês de Maio.
- Conferência do Prof. Carlos Lalueza-Fox: “Neandertal generics from the Iberian península” (15 de Dezembro)
- Sessão de Natal do GAMNA, com a actuação do Coral LISBOA CANTAT (19 de Dezembro)
- Dr. Adolfo Martins: Apresentação sobre a concepção e actualização do sítio Internet do Museu Nacional de Arqueologia aos alunos de mestrado em museologia da Universidade Nova de Lisboa.
- Dra. Lúcia Cristina Coito: acolhimento e visita guiada do GAMNA ao Fundo Documental da Biblioteca do MNA
- O MNA continua ainda a prestar a apoio regular e diversas entidades sem fins lucrativos, com intervenção na área da arqueologia, de que é exemplo a Associação Cultural de Amizade Portugal-Egipto.

5.3.2. Realizados no exterior, com a participação de funcionários do Museu

- **Lançamento do volume 22 de 2004 de *O Arqueólogo Português* no dia 16 de Março de 2005 no Anfiteatro III da Faculdade de Letras da Universidade de Lisboa, apresentado pelo Director do MNA, pelo Prof. Doutor Victor S. Gonçalves e por um conjunto de especialistas convidados.**
- SANTOS, Ana Isabel Palma; ALMEIDA, João; TISSOT, Matthias; “A Reestruturação da Reserva de Ânforas no âmbito do Programa de Conservação Preventiva do Museu



Nacional de Arqueologia"; *Práticas de Conservação Preventiva em Museus da RPM*; Museu Municipal de Faro; 23 de Setembro de 2005.

- TISSOT, Matthias; " O Metal Arqueológico"; Museu Municipal de Faro; 23 de Setembro de 2005; 17 de Maio de 2005.

- Dra. Ana Melo:

. Apresentou, em colaboração com Elin Figueiredo e Maria de Fátima Araújo um poster intitulado "EDXRF Studies of Prehistoric Metal Artefacts from "Castro de Pragança" (Estremadura, Portugal)" no Colóquio de homenagem ao Dr. Paul T. Craddock *Metallurgy: A Touchstone of Crosscultural Interaction* realizado no Museu Britânico, Londres, de 28 a 30 de Abril.

. Apresentou em colaboração com Pedro Valério, Luís de Barros e Maria de Fátima Araújo uma comunicação intitulada "Práticas metalúrgicas na Quinta do Almaraz (Cacilhas, Portugal): vestígios orientalizantes" no *6º Congresso Internacional de Estudos Fenícios e Púnicos* realizado na Faculdade de Letras da Universidade de Lisboa.

. Participou no Colóquio Internacional «Transformação e Mudança no Centro e Sul de Portugal. 3500 a 2000 a.n.e.», realizado no Centro Cultural de Cascais (6 a 9 de Outubro).

. Apresentação de posters na FLUL sobre os trabalhos de investigação desenvolvidos na área da arqueometalurgia entre representantes de várias instituições – Museu Nacional de Arqueologia, Instituto Tecnológico e Nuclear e Faculdade de Letras da Universidade de Lisboa. Os posters estiveram expostos no átrio da Faculdade de Letras até ao final de Dezembro.

- Dr. Adolfo Martins:

. Participação no Fórum e debate " Calimera; Acessibilidade na Internet" em representação do Museu Nacional de Arqueologia e do Instituto Português de Museus. 18 e 19 de Fevereiro. Santa Maria da Feira.

. Participação em reuniões da 2.º fase de construção de Websites do IPM a 26 de Abril.

. Palestra a seiscentos alunos da Escola Salesiana de Manique sobre o tema "Arqueologia do Mar". 21 Fevereiro.

- Dr. Mário Almeida:

. Participação no "Projecto de Valorização Turística do Património Arqueológico Submerso de Quarteira", no âmbito do INOVA Algarve.

. Prospecções dirigidas à confirmação de achado de ânfora Haltern 70 no Tejo



- O Director:

- . Participou nas seguintes reuniões científicas:
 - . II Congresso Científico dos Professores - Da Relatividade da Ciência à Relatividade da Educação, organizado pela Universidade Lusíada, em 17 e 18 de Fevereiro de 2005 (convidado para integrar o Painel sobre "Ciências Sociais e Humanas"; apresentação de uma comunicação intitulada "A História pelo estudo do meio: a Arqueologia no centro de um projecto educativo").
 - . XXIII Encontro de Professores de História da Zona Centro, subordinado ao tema "A Função Social da História", organizado em Torres pela COALTAS, em 14 de Abril de 2005 (com a apresentação de uma comunicação sobre "A História pelo estudo do meio: a Arqueologia no centro de um projecto educativo")
 - . Jornadas "Turismo, Património e Cultura no Norte Alentejano", em 28 e 29 de Abril de 2005, no Cine-Teatro de Alter do Chão (apresentação de uma comunicação sobre "A Pré-História Antiga no Alto Alentejo").
 - . Seminário "Sabe escrever para todos? A acessibilidade da comunicação escrita nos museus", organizado pelo Grupo de Acessibilidades em Museus, em 23 de Janeiro de 2006, no Pavilhão do Conhecimento (participação em painel com a apresentação de uma comunicação sobre "O uso dos textos em museus: algumas observações a partir do ponto de vista do prático").
- . Dinamizou as seguintes acções educativas:
 - . Leccionação do tema "Tecnologia e tipologia do Paleolítico Inferior e Médio", no *workshop sobre Estudos Integrados de Indústrias Líticas*, organizado pela Associação Profissional de Arqueólogos, na Universidade do Algarve, em 5, 6 e 7 de Maio de 2005.
 - . Realização de uma conferência sobre o tema "Benefícios e custos da musealização arqueológica *in situ*", no ciclo de conferências "A Investigação Arqueológica", organizadas pelos alunos da Escola Profissional de Arqueologia, Freixo, Marco de Canaveses, em 13 de Maio de 2005.
 - . Realização da lição inaugural do Curso de Verão "El Universo Neanderthal", organizado pela Fundación Duques de Soria, entre 5 a 8 de Setembro de 2005, em Rascafría (Madrid). Tema: "O Paleolítico Médio e os Neandertais na Fachada Ocidental da Península Ibérica"
 - . Leccionação de uma aula sobre "Museus de Arqueologia" no Mestrado em Estudos do Património da Universidade Aberta, em 21 de Outubro de 2005.
 - . Realização de uma conferência sobre "O Paleolítico da Beira Interior", na Biblioteca Municipal do Fundão, em 22 de Novembro de 2005, por ocasião do lançamento do livro do signatário intitulado "Indícios de uma eventual presença do Paleolítico na Serra da Gardunha", editado pela Câmara Municipal do Fundão.



- . Leccionação das disciplinas de “Paleantropologia da Península Ibérica” e “Caçadores-recolectores”, no Mestrado de “Arqueologia Pré-Histórica e Arte Rupestre” do Instituto Politécnico de Tomar.
 - . Foi convidado para exercer o lugar de Membro do Comité Científico do 3º Simpósio sobre Mineração e Metalurgia Históricas no Sudoeste Europeu, Porto, 21 a 23 de Junho de 2005.
 - . Foi eleito para Vice-Presidente da Mesa da Assembleia-Geral da Comissão Nacional Portuguesa do ICOM, em 6 de Maio de 2005.
- **Palestra “O Que é a Paleontologia?”**. O Sector Educativo, em colaboração com o Dr. Silvério, e a pedido do Colégio Vasco da Gama promoveu, a 10 de Fevereiro, uma mini-palestra sobre a Paleontologia. Esta acção decorreu no âmbito de um projecto do referido colégio que visou dar a conhecer aos alunos as diferentes profissões.
- **Espaço Monsanto - “Quando Os Ossos Revelam História”**. A Exposição “Quando os Ossos Revelam História” foi remontada no Espaço Monsanto. A contrapartida estabelecida pelo Espaço Monsanto foi a exploração e dinamização desta temática por elementos do Sector Educativo às terças e quintas-feiras dos meses de Março e Abril. Esta dinamização esteve a cargo de três elementos da equipa. As actividades envolveram visitas guiadas, jogos pedagógico- didácticos e ateliês. O guia depois de explicitar as particularidades da exposição desenvolve com os participantes uma interacção didáctica, enfatizando a importância dos milhares de fragmentos ósseos que constituem uma fonte de informação preciosa para o conhecimento do passado e das relações entre o animal, a paisagem e o homem. Os ossos contam e revelam história.
- . Jogo “Ao Encontro do Arqueozoólogo” – 2º e 3º Ciclos do Ensino Básico: após a visita guiada, o grupo dividia-se em duas equipas que “trabalhavam” ossos de aves e mamíferos, proporcionando o reforço da comparação e compreensão das diferenças entre as espécies. Depois deste exercício, eram formuladas questões às quais os alunos tinham que responder.
 - . Ateliê “Cocar os Bichos” – 1º Ciclo do Ensino Básico: após a visita guiada o grupo executava, com materiais diversos (cartolina, papel veludo, lã, papel crepe e penas), alguns animais e aves relacionados com a temática expositiva.

5.3.3. Lançamento de publicações no MNA

- não se verificaram em 2005 ocorrências a inserir neste apartado.



5.4. Publicações da autoria de funcionários do Museu

- Dra. Ana Melo:
 - . "Archaeometallurgical investigations on the metal production of Quinta do Almaraz (Cacilhas, Portugal)" (em colab. com M. Fátima Araújo e Luís de Barros), publicado na obra *Radiation Physics for Preservation of the Cultural Heritage* coordenado por J. Fernandez, G. Maino e A. Tarteri e editado pela Universidade de Bolonha.
 - . Em colaboração com João Luís Cardoso publicou um trabalho intitulado "Correspondência de Joaquim Fontes. Contributo para a História da Arqueologia Peninsular (1910 – 1930)" (em colab. com João Luís Cardoso), no volume 13 dos *Estudos Arqueológicos de Oeiras*.

- Dra. Lúcia Cristina Coito: No vol. 22 de "O Arqueólogo Português" continuou-se a publicação duma secção intitulada "Documentos para a História do MNA"

- Dra. Olinda Sardinha: "A cerâmica vermelha fina do Convento de Sant'Anna, no acervo do Museu Nacional e Arqueologia" (de colab. com Carlos Etchevarne), a publicar no "O Arqueólogo Português" (no prelo)

- O Director:
 - . "Finalmente, uma 'grande surpresa' em paleantropologia: o Homo Floriensis". "Al-Madan", 2ª série, nº 13, pp. 11-13, Almada.
 - . "Achados fortuitos, detectores de metais e arqueologia". "Al-Madan", 2ª série, nº 13, pp. 82.85, Almada.
 - . "Paleolítico dos arredores de Lisboa". In ARNAUD, J. M.; FERNANDES, C. V., coords. – Construindo a memória: as colecções do Museu Arqueológico do Carmo. Lisboa: AAP; MAC, 2005. p. 95-101.
 - . *Indícios de uma eventual presença do Paleolítico na Serra da Gardunha*, "Cadernos do Museu Arqueológico Municipal José Monteiro", nº 2, Fundação
 - . "Apresentação". Carta Arqueológica do Concelho do Montijo: Do Paleolítico ao Romano", Ed. da Câmara Municipal do Montijo, 2005.

5.5. Outras acções

- Dra. Ana Melo: Coordenou a edição do volume 23 de 2005 de *O Arqueólogo Português*. Que se encontra em fase de pré-impressão, estando o seu lançamento previsto para o primeiro semestre de 2006.

- Dr. Joaquim Roque:
 - . Continuou a ser prestado apoio técnico ao núcleo museológico do Santuário de Fátima, sediado em Aljustrel, nomeadamente à Casa-Museu e às casas dos videntes.



- . Participou com os temas – Cova da Iria, Valinhos e Loca do Cabeço – na Enciclopédia sobre Fátima que tem como coordenador científico D. Carlos Moreira Azevedo e vai ser publicada em 2006 pela editorial “Principia, Publicações Universitárias e Científicas”.
 - . Em Dezembro, esteve presente no encontro preparatório do congresso – Aljustrel e Valinhos, o outro pulmão do Santuário – que vai ser realizado de 28 a 30 de Abril de 2006 em Fátima, onde apresentará o tema “Contexto sócio – religioso de Aljustrel e Valinhos nas Aparições de Fátima”.
- Dr. Adolfo Martins:
- . Foi co-autor no Projecto de musealização do Moinho de Maré do cais das Faluas. Montijo.
 - . Participação com moderação de painéis no Congresso do Mar. Nazaré 31 de Março a 2 de Abril.
 - . Dirigiu as escavações do sítio arqueológico da Boca do Rio. Budens. Vila do Bispo. 8 a 16 de Julho. Direcção de equipa internacional.
 - . Dirigiu o projecto de identificação da “Nau Conceição”. Ao largo da Ericeira. ICEA
 - . Dirigiu o Treino de Mar a bordo do NTM “Creoula”, em viagem à costa espanhola. 23 de Setembro a 1 de Outubro.
- **Participação no GAM.** O MNA associou-se ao GAM, Grupo para Acessibilidades nos Museus, que tem como objectivo melhorar o acesso aos museus a todo o público com necessidades especiais – físicas, intelectuais ou sociais – disponibilizar informações sobre o tema, divulgar e promover actividades e um fórum de debate. A primeira actividade desenvolvida neste enquadramento realizou-se com um grupo de jovens com deficiência mental ligeira, da APERCIN – Associação Para a Educação e Reabilitação de Crianças Inadaptadas – e inseriu-se no projecto “Acordar a Cor”, cujo objectivo foi explorar a temática da cor nas suas mais variadas formas e consoante a especificidade de cada Museu. Visita com ateliê “As Cores do Mosaico”: após a visualização de um mosaico da exposição “Aqua Romana” e uma breve introdução à função e técnicas de elaboração do mesmo, as jovens passaram para o ateliê onde realizaram o seu próprio mosaico, com tesselas de gesso, explorando o conceito da forma e da cor como elementos fundamentais.
- **Estágios educativos.** Foram proporcionados pelo MNA (Sector Educativo) estágios aos seguintes estudantes:
- . Paula Alexandra Silva, aluna do Curso de Licenciatura em Comunicação Social da Escola Superior de Educação de Setúbal, durante três meses. As actividades propostas foram o desenvolvimento de competências para o acompanhamento



pedagógico de grupos escolares e outros em visitas guiadas à exposição "Aqua Romana". A estagiária esteve também envolvida na preparação do "Dia da Primavera", do "Dia Internacional dos Museus" e da "Feira de Réplicas", tendo colaborado nas actividades desenvolvidas nos dias em que decorreram os referidos eventos.

- . Carla Marina Ventura, do curso de História da Faculdades de Letras de Lisboa, durante quatro meses e meio. A actividade proposta foi a investigação e elaboração de conteúdos científicos, que resultou na exposição em CD – ROM denominada "A Utilização Lítica na Pré-História". A estagiária desenvolveu também competências para o acompanhamento pedagógico de grupos escolares em visitas guiadas, ateliês e jogos. A formanda esteve ainda envolvida na preparação do "Dia Internacional dos Museus" e "Feira de Réplicas", colaborando em todas as actividades desenvolvidas.

(no âmbito do programa europeu Leonardo da Vinci foram concedidos estágios a:)

- . António Di Stacio, durante três meses. O estágio versou sobre a realização de investigação teórica com o objectivo de desenvolver visitas guiadas às exposições "Tesouros da Arqueologia Portuguesa" e "Aqua Romana". O estagiário participou ainda na concepção do material para o ateliê do "Dia Internacional dos Museus" e na organização da "Feira de Réplicas".
- . Linda Abbruzzo, durante três meses. O estágio teve como objectivo a investigação teórica para a exploração pedagógica junto ao público escolar, da exposição "Mosaicos Romanos nas Coleções do MNA". A estagiária esteve ainda envolvida na confecção de materiais para os ateliês do Programa "Famílias nos Museus".

- Divulgação do MNA.

- . O Sector de Extensão Cultural fez a divulgação através de e-mail e via postal do Programa Educativo de 2005/2006 em escolas públicas e privadas do ensino básico e secundário, cobrindo-se o Distrito de Lisboa e os Concelhos de Setúbal, Almada e Seixal.
- . Envio de Documentação Didáctica. Através de contacto directo, ou de remessa por via postal de documentação didáctica (desdobráveis, postais ilustrados, roteiros, textos, etc.), o sector fornece informações para entidades diversas e para professores do ensino básico, secundário e universitário. Entidades abrangidas:
 - . Escola Secundária Padre Alberto Neto
 - . Escola Básica 2/3 Barroso – Viera do Minho
 - . Escola Básica 2/3 Mestre Domingos Saraiva – Lisboa
 - . Escola Básica 2/3 António Sérgio – Lisboa
 - . Escola Secundária Soares dos Reis
 - . Externato António Sérgio – Beringel
 - . Escola Secundária de Gondomar – Gondomar
 - . Escola Secundária de Pinhal Novo – Pinhal Novo
 - . Colégio Quinta do Lago – Cascais



Museu Nacional de Arqueologia

- . Colégio Bom Sucesso – Lisboa
- . Gabinete de Apoio à Vereação da Cultura – Lisboa
- . Escola Alemã
- . Escola Secundária /3 Porto de Mós – Porto de Mós
- . Escola Básica 2/3 Dr. Rui Andrade



6. Edições

6.1. Réplicas e outros projectos de venda ao público

- **Não foram realizadas neste período, por falta de verbas ao nível central do IPM, réplicas novas para venda nem repostos “stocks” antigos. A situação afigura-se preocupante e pode conduzir e breve prazo a uma diminuição muito significativa da oferta do MNA, com prejuízos notórios na sua imagem pública e na obtenção de receitas através desta via.**
- Consignações:
 - .Publicações – 18 editoras diferentes com um total de 43 publicações
 - .Réplicas – 3 empresas com um total de 31 motivos diferentes de réplicas
- Realizou-se uma réplica de uma estela funerária para oferecer aos participantes no Congresso sobre a matéria organizado pelo MNA

6.2. Material impresso

- Edição em 16 de Maio do volume 22 (2004), da 4ª série, de *O Arqueólogo Português.*, em sessão especialmente convocada para o efeito no Anfiteatro III da Faculdade de Letras da Universidade de Lisboa. Volume apresentado pelo Director do MNA, pelo Prof. Doutor Victor S. Gonçalves e por um conjunto de especialistas convidados.
- Editaram-se os seguintes catálogos, guias ou jornais de exposições:
 - ."Aqua Romana" (duas versões ambas bilingues: Português/inglês e Catalão/Castelhano)
 - ."Mosaicos romanos nas colecções do Museu Nacional de Arqueologia / Roman Mosaics in the collections of the National Museum of Archaeology". Lisboa: IPM, 2005. 65 p. + 1 CD



7. Outras actividades

7.1. Informatização dos serviços

- Continuação do processo de informatização do catálogo da Biblioteca.
- Reconversão do *WebSite* para autonomia e gestão integral de inserção de conteúdos (BackOffice)
- Remodelação e implementação do Sítio Internet do MNA (pág. Colecções)
- Criação de página tipo sobre os sítios arqueológicos representados no MNA com a sua imediata correspondência à Base de Dados "Endovélico" do Instituto Português de Arqueologia.
- Gestão e actualização diária do Sítio Internet do MNA – aferição de conteúdos, tratamento de texto e imagem, edição de eventos on-line (exposições, conferências, cursos, actividades várias, entre outros)
- Envio de *newsletter*, sempre que ocorre um evento que o justifique
- Gestão do registo de membros do Mailing list
- Apoio a todos os sectores do MNA na execução de trabalhos diversos (digitalização e tratamento de imagem, texto, gravação de DVD's e CD'S de dados, multimédia, bases de dados, entre outros)
- Criação de um e-mail interno, interno@mнарqueologia-ipmuseus.pt que visa a recepção de toda a informação disponibilizada por cada um dos Sectores do Museu a ser incluída no *WebSite* do MNA, de acordo com os objectivos previstos.
- Consulta e recolha dos dados estatísticos referentes ao *Webside* do MNA que durante o ano teve a visita de **64.676** visitantes, situação ímpar no conjunto dos museus portugueses.
- Apoio a todos os sistemas de informação do MNA, com recuperação e montagem de funcionamento de equipamentos e gestão de redes, de acordo com os objectivos previstos.
- Organização de arquivo de imagem digital e digitalização de imagem em apoio a todos os sectores.

O Sector Educativo e de Extensão Cultural concebeu três bases de dados que permitem consultar, alterar e acrescentar informação sempre que necessário.

- Base de Dados com as informações mais relevantes sobre as entidades que têm vindo a colaborar com o Serviço Educativo na concepção dos mais diversos eventos e actividades.



- Base de Dados que permite catalogar e inventariar o material não perecível do Serviço Educativo. Cada material inventariado possui um código e um número de inventário atribuído pelo Serviço Educativo.
- Com o intuito de possuir informação devidamente ordenada sobre os estabelecimentos escolares públicos e privados nacionais, e partindo da necessidade de enviar anualmente o Programa Educativo para os mesmos, foi solicitado ao GIASE (Gabinete de Informação e Avaliação do Sistema Educativo do Ministério da Educação) a cedência de uma base de dados com os dados referentes aos estabelecimentos escolares nacionais. A base de dados deveria ser paga. Contudo, acabou por ser gentilmente pelo GIASE.

7.2. Aquisição de bibliografia

- Monografias:
 - . Compra – 0
 - . Oferta – 290 *
 - . Permuta – 78
 - . Total – 368
- Publicações Periódicas:
 - . Compra – 38 fasc. de 5 títulos
 - . Oferta – 30 fascículos *
 - . Permuta – 270 fasc.
 - . Novos títulos - 7

* Ofertas principalmente do Grupo de Amigos do MNA

7.3. Aquisição de outros equipamentos

- Directamente pelo IPM para colocação no MNA:
 - . um novo módulo "Kardex" do programa Bibliobase para catalogação e gestão das publicações periódicas
 - . um Computador Portátil, Marca - ACER - Travel Mate 2702 WLMI
 - . um Data Show, Marca - Epson - EMP - 61
 - . um Quadro Cerâmico e Cavalete
 - . um Écran portátil de projecção
 - . uma unidade de Ar Condicionado Portátil, Marca - Carrier



- Pelo MNA no âmbito das suas próprias actividades (exemplo: equipamentos necessários para exposições):

- . um Computador, Marca - Storm
- . um par de Colunas, Marca - LM 120
- . um Écran de Televisão – LCD, Marca - Höher
- . um programa de conversão (Power Point para DVD)
- . dois amplificadores e Colunas, Marca - Silver Crest
- . um leitor de Vídeo, Marca - Targa

- Pelo Grupo de Amigos do MNA (oferta de equipamentos usados ou aquisição de equipamentos novos, a pedido da direcção do Museu):

- . 1 Scanner – Scanjet 5530
- . 1 Impressora HP DJ5652
- . 1 Cofre Electrónico
- . um Computador, Marca - FOCO
- . um Monitor, Marca - Samtron
- . um Leitor/Gravador de CD Externo, Marca - HP
- . um Gravador de Bobine, Marca - TASCAM
- . um Computador, Marca - Triudus
- . um Monitor, Marca - Philips
- . um Scanner, Marca – HP 5P
- . um Scanner, Marca – HP 6300c
- . uma Máquina Fotográfica, Marca – Nikon
- . uma Máquina Fotográfica, Marca - Canon
- . um Scanner, Marca – HP 4400c
- . uma Impressora, Marca – Epson - Stylus C181B
- . um Monitor, Marca – LG - 55V