

LA STATION PALÉOLITHIQUE DA QUINTA DO CÓNEGO (CORTES, LEIRIA)

Par

G. ZBYSZEWSKI

et

O. DA VEIGA FERREIRA

Le Paléolithique de la région de Leiria n'était connu que par quelques pièces recueillies autrefois par Carlos Ribeiro et par Tavares de Proença et plus récemment par les récoltes du professeur Manuel Heleno qui s'étendent à toute la vallée du rio Liz, y compris la région ici étudiée. Cependant, ces dernières étant encore inédites, nous ne pouvons connaître leurs emplacements que par les citations trouvées dans le volume de J. L. Saavedra Machado sur le Musée Dr. José Leite de Vasconcellos (¹).

Le gisement que nous étudions aujourd'hui a été reconnu au cours des levés géologiques de la carte au 1/50 000 ème de Leiria qui viennent d'être achevés récemment. Il se trouve en bordure d'un chemin vicinal à environ 300 m au NW de Quinta do Cónego et a 675 m au NNW de l'église de Cortes, au SE de Leiria. Il est situé sur la rive droite du rio Liz à la surface d'un petit lambeau de terrasse tyrrhénienne se trouvant à environ 25 m au dessus du fleuve. En ce point les graviers et les galets tyrrhéniens recouvrent un petit méplat creusé dans les formations gréso-argileuses du Kimmeridgien. L'épais-

(¹) J. L. Saavedra Machado — Subsídios para a história do Museu Etnológico do Dr. Leite de Vasconcelos. *O Arqueólogo Português*, Nova Série, T. V, 431 p., 126 fig., Lisboa 1965.

seur du dépôt y est faible. Le terrain est couvert de vignes que les paysans épierrent en réunissant les galets en tas, ou en les mettant dans les murs des propriétés, ou bien encore sur le chemin tout voisin, qui descend vers la route nationale.

Notre récolte a été faite des deux côtés du chemin et au milieu des vignes.

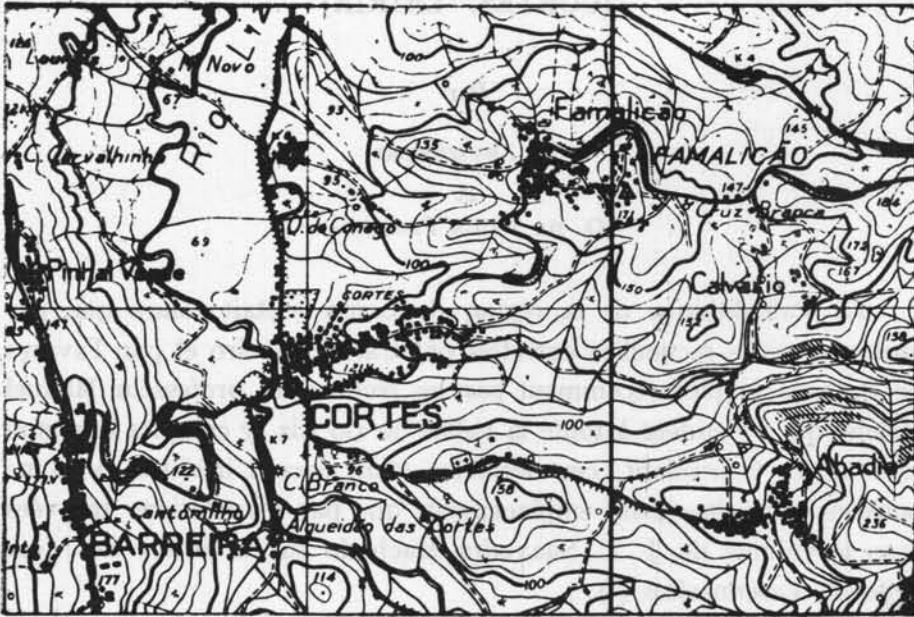


Fig. 1

La station paléolithique da Quinta do Cónego

LES INDUSTRIES RECUEILLIES

Série Ia-Acheuléen ancien et moyen-Pièces à patine éolienne et arêtes présentant une certaine usure.

— Un biface cordiforme en quartzite brun rouge (Pl. V, fig. 18). Recto taillé de quatre grands négatifs d'éclats qui remontent à partir de tous les bords vers le centre proéminent. Surface de galet couvrant la moitié inférieure droite du verso. Le reste de cette face est occupée

par trois grands négatifs d'éclats, dont un occupant la partie supérieure du bord droit et les deux autres tout le côté gauche dont le bord est retouché. Deux de ces retouches sont d'une époque plus récente. Longueur 136 mm; largeur 93 mm; épaisseur 58 mm.

— Un biface cordiforme allongé, losangique et irrégulier en quartzite gris-violet (Pl. III, fig. 9). Surface de galet occupant au recto, la partie inférieure abrupte du bord droit. La partie supérieure du même bord est couverte de petites tailles courtes et peu inclinées, recoupant un négatif d'éclat plus large, allongé obliquement depuis la droite jusque vers le centre. Bord gauche présentant une troncature abrupte sur sa moitié inférieure, complétée par plusieurs tailles secondaires irrégulières. L'extrémité supérieure de l'objet forme un tranchant arrondi incliné de la droite vers la gauche. Longueur 141 mm; largeur 75 mm; épaisseur 52 mm.

Série Ib-Acheuléen moyen—Pièces moins usées et moins patinées.

— Un biface lancéolé en quartzite brun (Pl. II, fig. 7). Recto parcouru par une arête longitudinale qui le divise en deux. A la droite de celle-ci, le centre est occupé par une plage longitudinale de surface de galet. Extrémité supérieure aménagée en une pointe effilée; base arrondie. Une troncature occupe les 3/4 supérieurs du bord gauche. Partie supérieure du même bord occupée par un large négatif d'éclat. Bord droit couvert par une série de tailles se recoupant, ces dernières étant complétées par de petites retouches. Verso taillé d'éclats de dimensions variables remontant à partir de ses bords vers une arête centrale qui n'atteint pas les deux extrémités de la pièce. Travail acheuléen typique. Longueur 180 mm; largeur 100 mm; épaisseur 45 mm.

— Un biface piriforme en quartzite gris terminé en bec de canard à sa partie supérieure (Pl. III, fig. 8). Surface primitive de galet conservée sur la base du recto et sur la partie inférieure du bord droit. Le reste du recto est taillé par 5 à 6 éclats, les uns larges, les autres

plus étroits et plus allongés. Au verso la surface de galet occupe la base, le centre et l'extrémité. Bord droit portant à sa partie supérieure un large négatif d'éclat. Il est tronqué à sa partie inférieure par une facette allongée, irrégulière obtenue par plusieurs petites tailles. Bord gauche creusé dans sa partie centrale d'un large négatif d'éclat. Longueur 132 mm; largeur 85 mm; épaisseur 50 mm.

— Un biface de forme plus ou moins losangique et de section triangulaire en quartzite gris brunâtre, fracturé sur une de ses extrémités à une époque plus récente. (Pl. III, fig. 2). Recto taillé de facettes remontant à partir des deux bords latéraux vers une arête longitudinale centrale qui parcourt la pièce d'un bout à l'autre. Les tailles du côté gauche du recto sont mal venues en raison des défauts de la roche. Bord droit fortement convexe dans sa partie centrale. Les tailles de ce bord sont inclinées et recoupées, dans la moitié inférieure, par trois ou quatre retouches verticales. Moitié supérieure du bord droit taillée d'une série de coups qui eurent pour effet de dégager une pointe terminale en forme de fort bec trièdre, légèrement incliné vers la droite. Longueur 160 mm; largeur 83 mm; épaisseur 57 mm.

— Un fort éclat acheuléen aménagé sur un de ses bords en une sorte de hachereau à tranchant convexe. (Pl. II, fig. 6). Recto de plan de séparation avec bulbe et plan de frappe à deux facettes sur le bord droit. Bord gauche présentant des petites tailles de régularisation. Verso présentant en son centre une proéminence légèrement déviée vers la droite et provoquée par la rencontre de trois arêtes, dont une horizontale venant du bord gauche et deux autres obliques venant de chacune des deux extrémités du bord droit. Ce dernier est taillé dans sa partie centrale de deux forts négatifs d'éclats, le transformant en racloir. Partie supérieure du verso occupée par une forte facette pentagonale un peu écaillée sur le bord gauche. Moitié inférieure irrégulière à deux facettes principales écaillées en raison des défauts de la roche. La pièce est en quartzite gris-brun sur le verso et gris violet sur le recto. Longueur 114 mm; largeur 79 mm; épaisseur 39 mm.

Série II — Acheuléen supérieur — Pièces à arêtes non usées ou très légèrement usées et présentant un léger lustre.

— Un biface piriforme allongé en quartzite brun. Recto divisé en deux par une arête longitudinale centrale qui se raccorde à une petite plage de surface primitive de galet occupant la partie centrale et s'élargissant progressivement vers le bas, de manière à couvrir toute la base. Côté droit taillé de deux très grands négatifs d'éclats inclinés, subverticaux et très peu concaves. Verso pratiquement occupé par deux grands et larges négatifs, l'un couvrant la base et l'autre la partie supérieure de l'objet. Bord gauche rabaissé par deux ou trois coups subhorizontaux destinés à le régulariser (Pl. I, fig. 2). Longueur 165 mm; largeur 99 mm; épaisseur 58 mm.

— Un biface piriforme en quartzite gris. Recto avec surface de galet occupant la base. Le reste de cette face est taillé de petites facettes qui remontent d'avant en arrière et des bords le centre. Verso présentant un plan de clivage qui occupe la moitié inférieure du bord droit et du centre. Le côté droit présente vers la base, des irrégularités dues à des défauts de la roche et à des accidents de taille. Pièce de travail typiquement acheuléen (Pl. IV, fig. 13). Longueur 139 mm; largeur 88 mm; épaisseur 48 mm.

— Un biface cordiforme allongé, imparfait et légèrement incliné vers la gauche. Recto occupé sur presque tout le côté droit par la surface primitive de galet. Taillé sur la partie supérieure du bord droit par quatre négatifs d'éclats peu inclinés et sur le bord gauche par quatre négatifs complétés par plusieurs retouches vers la partie supérieure. Verso de plan de séparation occupant toute la base et tout le côté gauche. Partie supérieure du bord gauche entaillée par un large négatif d'éclat. Bord droit entaillé par 5 négatifs se recoupant mutuellement (Pl. V, fig. 21). Longueur 195 mm; largeur 113 mm; épaisseur 52 mm.

— Un biface cordiforme imparfait en quartzite brun (Pl. V, fig. 19). Recto avec plage centrale de surface de galet, débordant sur la base qui semble avoir été taillée, mais dont les tailles auraient été complètement effacées par l'usage. Les deux bords latéraux présentent

chacun trois tailles inclinées irrégulières, qui remontent vers le centre proéminent. Extrémité supérieure formant un tranchant arrondi, taillé d'une facette. Verso de plan de séparation, retaillé par un large négatif d'éclat sur la partie supérieure du bord gauche et d'un autre sur la partie inférieure du bord droit. Longueur 108 mm; largeur 100 mm; épaisseur 50 mm.

— Un uniface lancéolé en quartzite brunâtre. Verso plan coupé par des troncatures subverticales à la base. Recto occupé à la base par une surface de galet de forme triangulaire et dont la pointe remonte au centre jusqu'aux deux tiers de la hauteur. Elle se poursuit vers le haut par une arête médiane qui atteint la pointe de l'objet. Les deux bords sont taillés de larges négatifs d'éclats qui ont été complétés par des régularisations courtes et inclinées, plus nombreuses sur le bord gauche que sur le bord droit (Pl. I, fig. 1). Longueur 145 mm; largeur vers la base 79 mm; épaisseur 44 mm.

— Un uniface lancéolé en quartzite gris-verdâtre. Verso plan entaillé à la base par un négatif d'éclat subhorizontal. Recto parcouru dans le sens longitudinal par une arête médiane séparant les deux côtés inclinés à environ 45°. Au centre et vers le bas une petite plage de surface primitive de galet. Bord droit entaillé sur toute sa partie supérieure, par une longue troncature partie de la droite. Partie inférieure du même bord taillée d'un éclat très remontant. Côté gauche taillé de trois facettes principales, complétées par diverses retouches de régularisation du bord (Pl. II, fig. 4). Longueur 135 mm; largeur 73 mm; épaisseur 46 mm.

— Un uniface cordiforme en quartzite brun-grisâtre (Pl. I, fig. 3). Verso de plan de séparation, irrégulière ondulé, avec 2 facettes de régularisation de la partie supérieure du bord et de l'extrémité. Base tronquée horizontalement par deux facettes inclinées. Recto avec surface primitive de galet occupant la partie supérieure du bord gauche et se prolongeant par une pointe vers la droite et vers le bas. Bord droit entaillé par un large négatif d'éclat, accompagné par de légères retouches. Partie inférieure du bord droit occupée par une surface d'éclatement thermique. Bord gauche taillé sur sa partie inférieure par deux négatifs se recoupant l'un l'autre. Base taillée de

trois facettes se recoupant mutuellement, dont une très grande, occupant presque toute la partie inférieure du centre de la face. La base présente quelques écaillures dûes à son utilisation comme percuteur. Longueur 130 mm; largeur 108 mm; épaisseur 49 mm.

— Un uniface piriforme à extrémité supérieure formant tranchant rectiligne. Verso de plan d'éclatement, taillé d'un grand négatif occupant la partie inférieure du bord droit et un autre petit sur la partie inférieure du bord gauche. Recto avec surface primitive de galet occupant la partie centrale, la base et la partie inférieure du bord droit. La partie supérieure du même bord, entaillée par deux négatifs très concaves. Bord gauche avec trois facettes allongées et remontant jusqu'au centre de la face surélevé. Partie, inférieure du bord gauche d'éclatement thermique (Pl. III, fig. 12). Longueur 130 mm; largeur 75 mm; épaisseur 46 mm. Pièce en quartzite brun.

— Un uniface piriforme pointu sur éclat en quartzite brun. Verso de plan de séparation avec vestiges de bulbe à gauche. Recto avec une plage de surface de galet occupant la base et les deux tiers inférieurs du bord droit. Extrémité supérieure du même bord, taillée d'un négatif d'éclat. Moitié gauche, d'éclatement thermique, complété sur la partie supérieure du bord gauche, par une grande taille ondulée et par une autre petite qui dégage la pointe. Pièce en quartzite brun. Longueur 50 mm; largeur 73 mm; épaisseur 35 mm.

— Un petit uniface sur éclat en quartzite brun (Pl. III, fig. 10). Verso de plan de séparation avec deux facettes enlevées sur la partie inférieure du bord droit. Recto occupé sur toute sa partie centrale par une plage de surface primitive de galet. Bords latéraux et extrémité supérieure, taillés de petites facettes courtes, complétées par des retouches transformant l'objet en une espèce de grattoir ovale. Longueur 102 mm; largeur 71 mm; épaisseur 28 mm.

— Un uniface en quartzite gris-verdâtre, ovale, rappelant les li-mandes acheuléennes. Verso brun, de surface de galet, convexe irrégulier. Base et partie inférieure du bord droit présentant plusieurs écaillures de régularisation des bords. Recto travaillé de petits éclats courts se recoupant les uns les autres et remontant à partir des deux bords latéraux et de l'extrémité supérieure. Une troncature étroite et allongée

part de la base et occupe la partie centrale de l'objet en s'étendant dans le sens longitudinal. Bord de l'objet présentant des écaillures d'usage (Pl. IV, fig. 16). Longueur 144 mm; largeur 85 mm; épaisseur 58 mm.

— Un uniface ovale en quartzite brun violet semblable au précédent (Pl. IV, fig. 17). Travaillé seulement sur le côté gauche du recto. Verso de surface primitive de galet qui en occupe la base ainsi qu'une plage centrale médiane. Côté droit occupé par une surface d'éclatement thermique. Partie inférieure du bord gauche taillée de deux larges négatifs d'éclats. Moitié supérieure du recto taillée de plusieurs facettes inclinées d'avant en arrière, dont une, partie du bord droit, et les autres du bord gauche où l'on note aussi quelques retouches de régularisation. Longueur 144 mm; largeur 89 mm; épaisseur 70 mm.

— Un uniface imparfait sur éclat acheuléen (Pl. V, fig. 20). Verso de plan de séparation avec bulbe du côté gauche, mutilé par une troncature étroite et allongée. Recto occupé sur tout son côté droit et sur sa base par la surface primitive du galet. Côté gauche et extrémité supérieure travaillés de 5 éclats subverticaux remontant depuis le bord et complétés par quelques retouches de ce dernier, le transformant en une sorte de racloir. Longueur 150 mm; largeur 76 mm; épaisseur 47 mm.

— Un hachereau biface rectangulaire sur bloc de jaspé jaunâtre zoné (Pl. IV, fig. 14). Recto à centre bombé irrégulier, rabaissé par des tailles courtes et peu inclinées. Extrémité supérieure tronquée par un large négatif d'éclat qui dégage un tranchant rectiligne fortement écaillé par l'usage et détruit sur le bord gauche par un accident. Le bord gauche tranchant, est régularisé par quelques retouches inclinées sur les deux faces. Base relativement épaisse et présentant une plage de cortex. Bord droit fortement ébréché en cours de taille, en raison des irrégularités de la roche. Verso de plan de séparation, régularisé par des tailles planes et courtes destinées à rabaisser les arêtes qui sont dûes aux défauts de la roche. Des taille de régularisation s'observent sur tous les bords, ainsi que plusieurs retouches sur le bord droit du verso. Longueur 130 mm; largeur 88 mm; épaisseur 55 mm.

— Un hachereau biface en quartzite gris-brun sur éclat (Pl. VI, fig. 26). Recto de surface primitive de galet occupant le centre, la

base et la plus grande partie du côté gauche. Extrémité inférieure aménagée en tranchant légèrement convexe incliné de droite à gauche, au moyen de plusieurs tailles courtes et sub-verticales. Bord droit tranchant, légèrement denticulé, taillé sur les 3/4 supérieurs de facettes courtes et inclinées remontant vers le centre de l'objet. Bord gauche légèrement denticulé par des retouches de régularisation, base convexe un peu ogivale. Verso de plan de séparation présentant sur la base et sur ses bords latéraux, des retouches subhorizontales de régularisation, lesquelles se prolongent parfois jusqu'au voisinage du centre. Base tronquée par une facette allongée et oblique, sur la droite. Longueur 126 mm; largeur 89 mm; épaisseur 33 mm.

— Un hachereau en quartzite brun sur éclat acheuléen (Pl. VI, fig. 25), à verso de surface primitive de galet, dont quelques tailles verticales ont été tirées sur le bord gauche épais. Recto de plan de séparation bombé, avec vestiges de plan de frappe et de gros bulbe en bas à gauche. Bord gauche épais de plan de frappe fortement entamé par un négatif d'éclat concave et régularisé par quelques retouches soignées qui se prolongent sur toute la base qu'elles régularisent en l'amincissant. Extrémité supérieure formant tranchant naturel convexe sans indices d'utilisation. La pièce semble avoir été destinée à servir surtout comme racloir denticulé sur le bord gauche du recto. Longueur 114 mm; largeur 95 mm; épaisseur 35 mm.

— Un galet tronqué en quartzite jaunâtre à taches roses. Surface de galet occupant tout le verso et les deux tiers inférieurs du recto. Partie supérieures de cette face taillée par deux larges négatifs d'éclats séparés par une arête rabaissée par deux petites troncatures. Tranchant convexe avec pointe centrale proéminent.

— Un galet racloir allongé en quartzite brun foncé. Surface de galet occupant tout le verso et plus de la moitié du recto. Ce dernier est travaillé sur son bord gauche par une série de tailles remontantes se recoupant les unes les autres. Tranchant large et allongé, légèrement convexe et denticulé (Pl. VI, fig. 24). Longueur 124 mm; largeur 88 mm; épaisseur 44 mm.

Série III — Languedocien — Pièces à arêtes vives

— Un galet grattoir semi-circulaire caréné. Verso de plan de séparation avec bulbe et plan de frappe de galet en bas à droite. Recto avec surface de galet occupant tout le centre et la base. Le travail sur trois des côtés est représenté par une série de petites tailles, généralement étroites et allongées sur le bord gauche, plus larges et plus concaves sur le bord droit et sur l'extrémité supérieure de l'objet. Travail relativement fin malgré les défauts de la roche qui ont provoqué des écaillures sur le bord gauche. Tranchant convexe complété par quelques retouches (Pl. VI, fig. 23). Longueur 82 mm; largeur 87 mm; épaisseur 41 mm.

Conclusions

Le gisement décrit est intéressant non seulement par sa position à la surface d'une petite terrasse tyrrhénienne, mais aussi par ses pièces caractéristiques de l'Acheuléen. En résumant ce qui vient d'être dit on voit que la série Ia — Acheuléen ancien et moyen — comprend 2 bifaces cordiformes. La série Ib — Acheuléen moyen — est constituée par 3 bifaces dont 1 lanceolé, 1 piriforme et 1 sublosangique et par un hachereau sur éclat acheuléen.

La série II — Acheuléen supérieur, est formée par 18 pièces parmi lesquelles: 2 bifaces piriformes, 2 bifaces cordiformes, 2 unifaces lanceolés, 1 uniface cordiforme, 2 unifaces piriformes, 2 unifaces sur éclats, 3 hachereaux bifaces, 1 galet tronqué et 1 galet racloir.

Finalement la série III — Languedocien — est constitué par une seule pièce qui est un galet grattoir semicirculaire caréné.

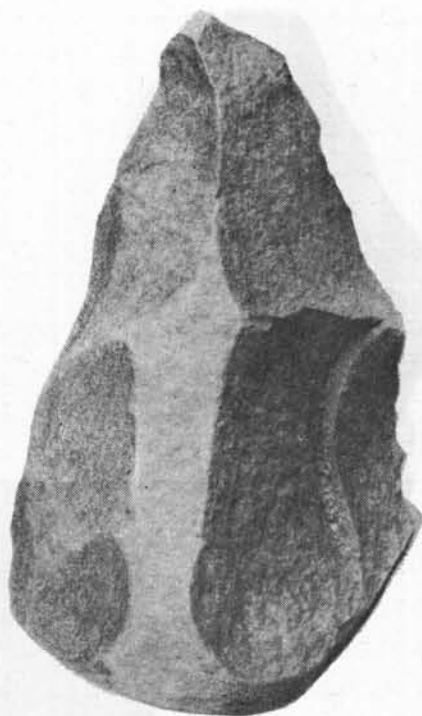
SUMMARY

In the present work the authors make a description of a new Paleolithic bed that was discovered at the surface of a tyrrhenian terrace, situated at the North of Cortes, South-East of Leiria.

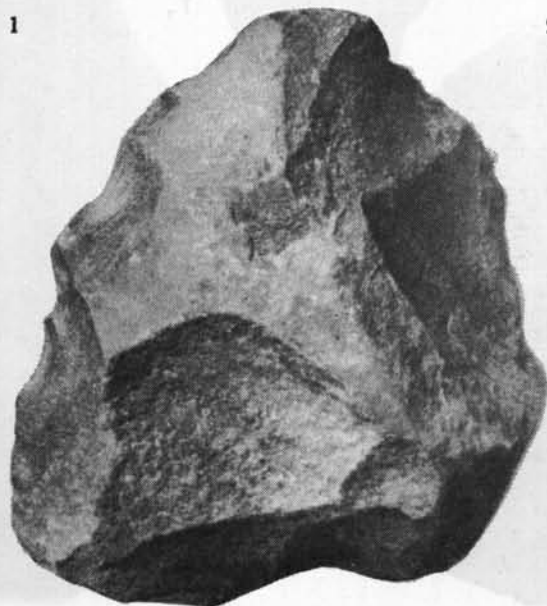
In the material that was gathered we could find several Hand-axes, unifaced and bifaced belonging to Acheulean and a semicircular scraper of the Languedocean.



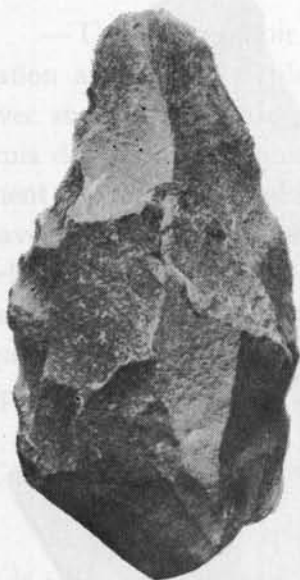
1



2



3



4



5



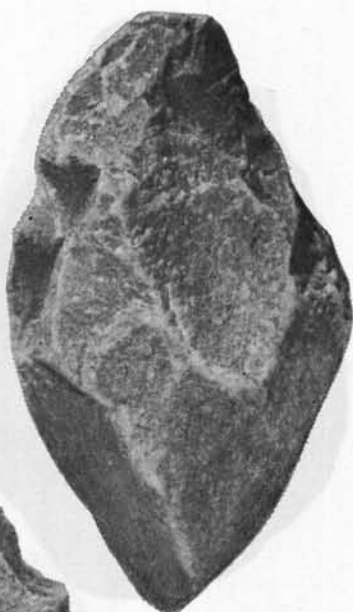
6



7



8



9



10



11



12



13



14



15



16



17



18



19



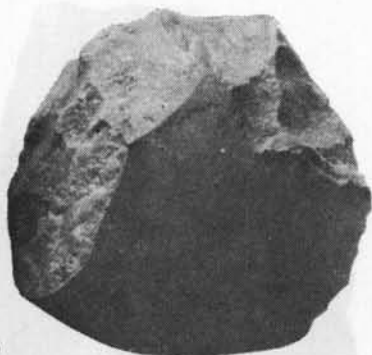
20



21



22



23



24



25



26